

Projet Culturel de Territoire 2019-2023

Plan d'action



Table des matières

| | | |
|------|-----------------------------------------------------------------------------------------------------------------------|----|
| I. | Introduction : Pourquoi un Projet Culturel de Territoire ? | 3 |
| II. | Diagnostic..... | 4 |
| A. | Les résultats du diagnostic culturel..... | 4 |
| 1. | Eléments du diagnostic..... | 5 |
| 2. | Diagnostics des enjeux | 12 |
| 3. | Les 4 thématiques..... | 15 |
| 4. | Diagnostic partagé en atelier | 16 |
| 5. | Eléments de synthèse pour la constitution d'une dynamique culturelle de l'Intercom Bernay Terres de Normandie : | 19 |
| B. | Tableau d'analyse SWOT | 22 |
| C. | Portraits de Territoire par le Département de l'Eure | 23 |
| III. | Le Projet Culturel de Territoire | 26 |
| A. | Méthodologie de projet | 26 |
| B. | Une démarche participative..... | 27 |
| 1. | Les réunions thématiques | 27 |
| 2. | Les questionnaires..... | 30 |
| C. | Les axes stratégiques du Projet Culturel de Territoire..... | 32 |
| D. | Les objectifs du Projet Culturel de Territoire | 32 |
| IV. | Le programme d'actions | 33 |
| A. | Les fiches action | 33 |
| 1. | Présentation des fiches action par thématique | 33 |
| 2. | Présentation des fiches action par les services :..... | 34 |
| 3. | Tableau récapitulatif des fiches action par domaine d'intervention :..... | 35 |
| 4. | Les fiches action du Projet Culturel de Territoire..... | 36 |
| V. | Conclusion | 76 |
| VI. | Annexes | 77 |
| A. | Diagnostic de l'existant culturel : cartes | 77 |
| B. | Résultats des questionnaires | 81 |

I. Introduction : Pourquoi un Projet Culturel de Territoire ?

Conformément aux dispositions de la loi NOTRE n° 2015-991 du 7 août 2015 portant nouvelle organisation territoriale de la République, l'Intercom Bernay Terres de Normandie est issue de la fusion de cinq communautés de communes et cela depuis le 1^{er} janvier 2017 : Beamesnil, Beaumont-le-Roger, Bernay, Broglie et Brionne. Elle rassemble 75 communes couvrant 926 km et comptant 56 090 habitants.

Les statuts de l'Intercom Bernay Terres de Normandie précisent que « la communauté de communes élabore et conduit un programme d'actions culturelles et sportives communautaires » (cf. le Projet de statuts modifiés de l'Intercom Bernay Terres de Normandie- Conseil Communautaire du 31 octobre 2018).

Historiquement, un projet d'action culturelle nommé « Mouv'en Risle » existait déjà sur l'ancien pôle de Brionne. Il a été impulsé par la Direction Régionale des Affaires Culturelles dans le cadre d'un projet national en faveur de l'éducation artistique. Le projet avait pour but de contribuer à la dynamique culturelle du territoire en menant des actions en transversalité avec les acteurs locaux et des actions culturelles à destination des jeunes. Ce projet se voulait concilier culture, loisirs et patrimoine en s'appuyant sur le réseau local associatif et sur le partenariat avec les acteurs culturels et éducatifs. Il répondait à l'objectif de l'accès à l'éducation, à l'art et à la culture en milieu rural, pour le plus grand nombre.

Initialement déployé sur le pôle de Brionne en 2016 -2017 le projet s'est étendu aussi sur le pôle de Broglie en 2018- 2019 sous le nom de « Mouv'en Risle et Charentonne ».

Pour donner plus de cohérence et mailler culturellement l'ensemble du nouveau territoire, tout en gardant cette dynamique et en associant les acteurs locaux, la nécessité de la mise en place d'un document unique, d'un Projet Culturel de Territoire est devenue évidente. Ce document est le plan d'actions communes. Il regroupe les propositions d'actions faites par la population et les services culturels, en lien avec les axes stratégiques et les orientations politiques.

Le Projet Culturel de Territoire s'inscrit ainsi dans la continuité du Projet de Territoire et du Projet Social de Territoire élaborés au deuxième semestre 2018. C'est un document stratégique de développement culturel local, fruit d'une concertation avec les acteurs locaux et les différents partenaires. Le but de ce document étant de renforcer une dynamique existante qui pourrait prendre une nouvelle dimension à l'image et à l'échelle de ce nouveau territoire.

II. Diagnostic

A. Les résultats du diagnostic culturel

Un diagnostic culturel de territoire a été réalisé sur les conseils et avec l'aide financière du Département de l'Eure par le cabinet SEA Europe. Il a été présenté le 6 septembre 2018 en Commission Culture et en Bureau Communautaire.

Voici les résultats du diagnostic.

Le territoire de l'Intercom Bernay Terres de Normandie



1. Éléments du diagnostic

a) Constat et construction d'un regard sur la culture

Cette étude est fondée sur un triple constat valable à l'échelle nationale française :

- ✓ **Constat d'écart entre l'offre et les demandes culturelles des populations ;**
- ✓ **Non reconnaissance de la diversité des pratiques culturelles des différentes catégories de la population dans leur ensemble ;**
- ✓ **Segmentation et mauvaise articulation de l'offre entre arts, cultures, loisirs et patrimoines.**

Sur la base de ce constat, le Projet Culturel de Territoire prendra en compte la réalité de l'ensemble des pratiques et demandes culturelles tout en valorisant les ressources plutôt que d'imposer des pratiques qui ne conviennent qu'à une partie de la population. Cette orientation générale construit notre regard selon trois dimensions :

- ✓ **Une attention soutenue aux demandes culturelles non prises en compte habituellement ;**
- ✓ **La prise en compte de l'ensemble des pratiques ;**
- ✓ **L'interrogation des liens entre la sphère des loisirs culturels et celle de l'événementiel culturel et patrimonial.**
- ✓

b) Spécificités du territoire Bernay Terres de Normandie et axes de l'étude

Les problématiques spécifiques des contextes culturels ruraux ont été identifiées et privilégiées selon cinq axes :

- ✓ **Créativité et spécificités des projets et pratiques culturelles en milieu rural ;**
- ✓ **Interactions/influences avec les formes de cultures urbaines ;**
- ✓ **Liens et enjeux des pratiques culturelles contemporaines notamment liées au numérique et chez les jeunes ;**
- ✓ **Perspectives et enjeux liés aux patrimoines matériels et immatériels ;**
- ✓ **Education artistique**

c) Statistiques générales :

➤ Chiffres clés :

| CHIFFRES CLÉS | | | | |
|----------------------------------------------------------|---------------------------------------|--------------------------|------------------|------------|
| | EPCI Bernay Terres de Normandie | Département de l'Eure | Région Normandie | France |
| Superficie | 928,5 km ² | 6 039,9 | 29 906,7 | 632 733,9 |
| Population totale 2013 | 56 093 hab | 595 043 | 3 328 364 | 65,5M |
| Densité de population | 60 hab/km ² | 98,5 | 111,3 | 103,6 |
| Evolution annuelle moyenne de la population 2008-2013 | +0,6% | +0,6% | +0,2% | +0,5% |
| Due au solde naturel | +0,1% | +0,5% | +0,3% | +0,4% |
| Due au solde migratoire | +0,4% | +0,2% | -0,1% | +0,1% |
| Population active 2013 | 25 240 | | | 28,8M |
| Nombre total d'emplois (RP 2013) | 18 273 | 200 734 | 1 290 352 | 26 345 233 |
| Taux de chômage 2013 | 13,9% | 13,4% | 13,3% | 13,6% |
| Evolution taux de chômage 2008-2013 | +1,9 pts | NC | +2,2 pts | NC |
| Taux de pauvreté en 2013 | 13,5% | 12,5% | 13,5% | NC |

➤ Eléments démographiques généraux :

La population totale de l'intercommunalité Bernay Terres de Normandie s'élève à 56 093 habitants en 2013 dont 10 435 à Bernay qui est la ville centre. Bernay est la commune qui concentre le plus grand nombre d'habitants.

La densité de population est faible, avec 60hab/km², l'intercommunalité reste donc bien en dessous de la moyenne en comparaison avec le département de l'Eure : 98,5 habitants au Km².

La population augmente :

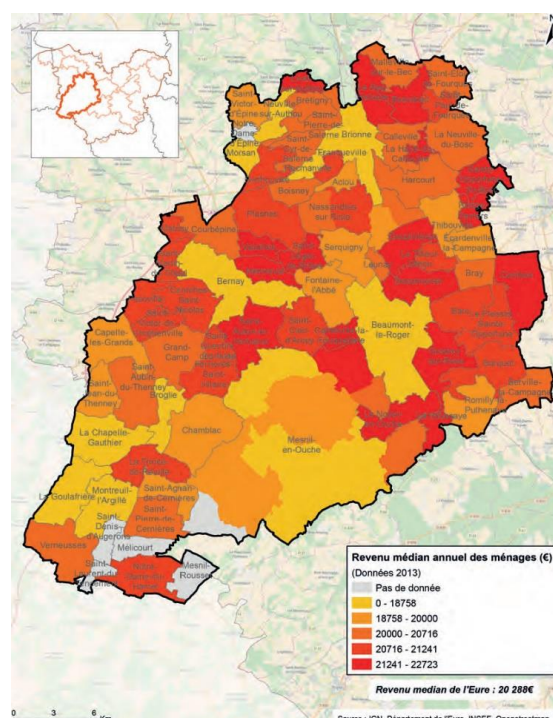
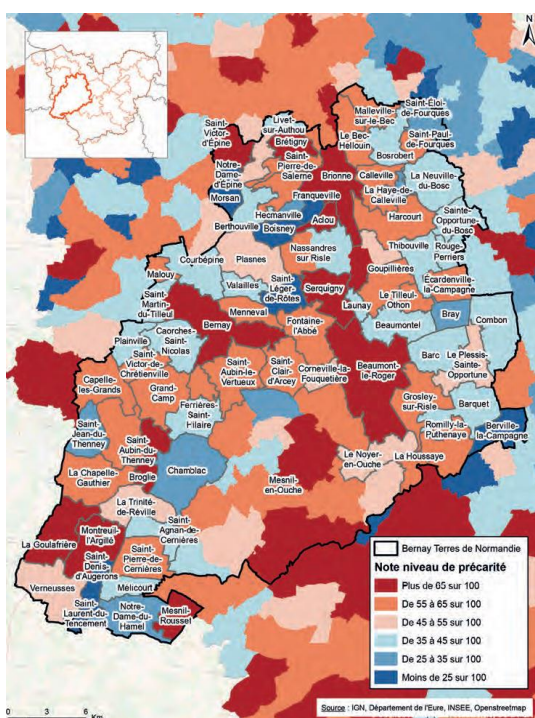
Evolution annuelle de la population (2008-2013) : la population a connu une évolution annuelle moyenne entre 2008 et 2013 de +0,6%, principalement due au solde migratoire positif.

- Solde naturel : le solde naturel reste stable (+0,1%)

- Solde migratoire : le solde migratoire est positif (+0,4%)

➤ **Activité économique et caractéristiques de la population active :**

- ✓ Population active : en 2013 la population active est de 25 240.
- ✓ Taux de chômage : le taux de chômage sur le territoire en 2013 est de 13,9% et a évolué de 1,9 point entre 2008 et 2013. En comparaison, le taux de chômage du département de l'Eure est de 13,4% et de 13,3% pour la région normande (+2,2% entre 2008 et 2013). En 2013, le taux de chômage le plus important est dans la commune de Brionne.
- ✓ Taux de pauvreté : le taux de pauvreté en 2013 de l'EPCI représente 13,5% contre 12,5% en moyenne dans le département de l'Eure.
- ✓ Les secteurs d'activité les plus représentés au 31 décembre 2014 sont l'administration, l'enseignement, la santé, l'action sociale, le commerce et le transport. Ce sont les secteurs d'activités les plus représentés dans la région Normandie et au sein de l'EPCI.
- ✓ Les secteurs d'activité les moins représentés sont la construction et l'agriculture
- ✓ Le taux d'emploi entre 2008 et 2013 a baissé de 5% en moyenne dans l'Intercom.



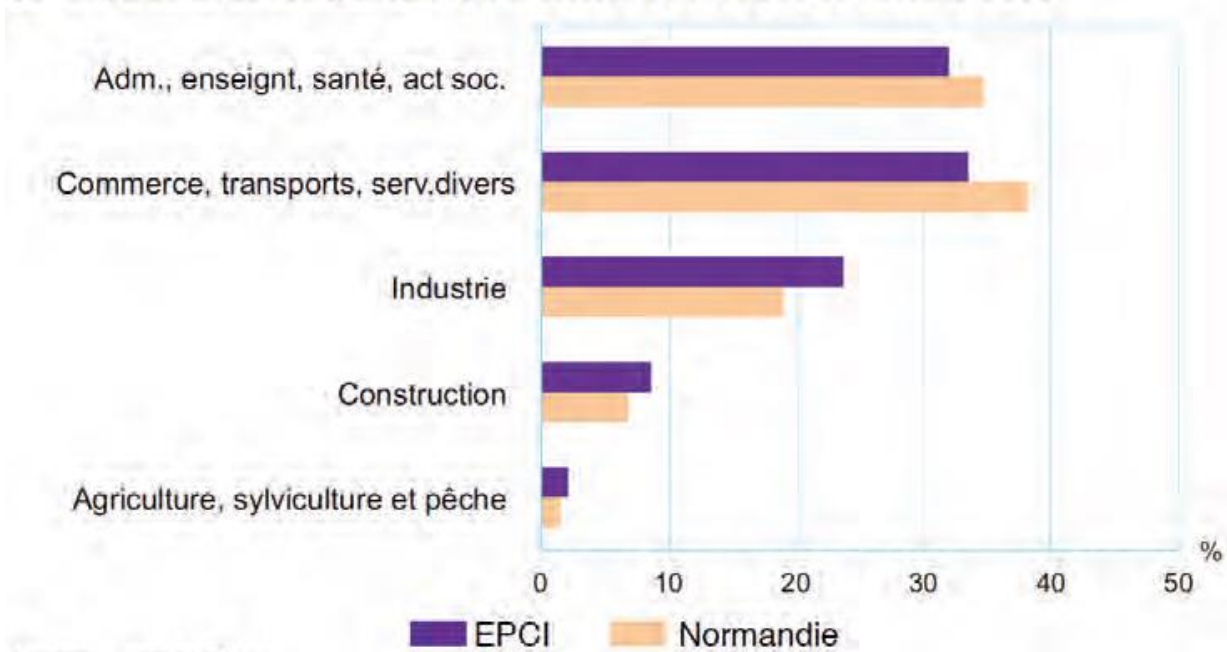
➤ **Analyse socio-économique :**

- ✓ Le revenu médian annuel des ménages est plus important sur les communes au nord du territoire que celles au sud ce qui confirme l'hypothèse d'une disparité entre le nord et le sud du territoire.

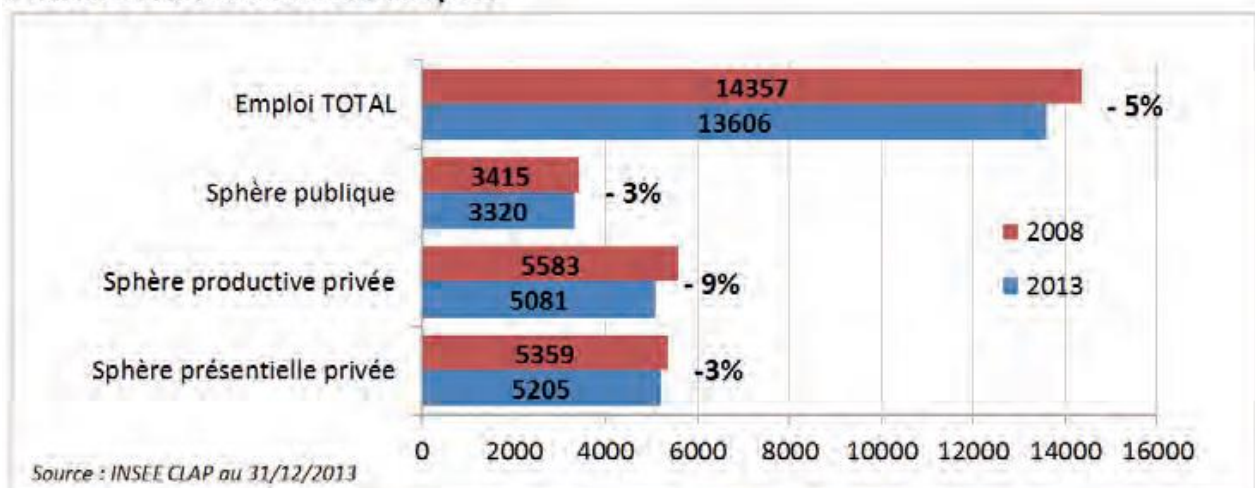
✓ L'étude statistique met en évidence que les 5 plus grandes communes (Bernay/Brionne/Broglie/ Beaumont le Roger et la nouvelle commune de Mesnil en Ouche) concentrent un niveau de précarité plus élevé que dans les autres communes de l'Intercom Bernay Terres de Normandie. En outre, les zones où l'on retrouve un niveau de précarité élevé correspondent à un salaire médian des ménages les plus faibles.

Il existe une inégalité de la répartition des ressources sur le territoire ce qui peut avoir une conséquence sur l'offre culturelle proposée (modification des tarifs / des centres d'intérêts) en fonction des zones où l'on se trouve.

15 - Répartition de l'emploi salarié par secteur d'activité au 31 décembre 2014



Poids et évolution de l'emploi



d) Synthèse : un territoire rural à forte empreinte urbaine

➤ Faible densité de population : 60 hab/km²

Une superficie de 926 km² et une étendue de 56 090 habitants, soit une densité moyenne de 60.5 habitants au km² (99 hab/km² sur le département de l'Eure et 111 hab/km² sur la région Normandie) caractérisent ce territoire que l'on pourrait a priori considérer comme rural. Néanmoins, si l'activité agricole est importante en superficie, les caractéristiques socio-démographiques de la population relativisent cette identité rurale.

➤ Importance structurante de la ville centre

Le poids de la ville centre, sa structure en termes d'activité économique et de CSP conduisent plutôt à appréhender le territoire de manière dichotomique nuancée entre un centre urbain, comparable à de nombreuses villes moyennes françaises et une périphérie dont la ruralité s'affirme de plus en plus à mesure que l'on s'en éloigne. La présence d'autres centres urbanisés comme Brionne ou Beaumont le Roger relativise aussi ce caractère rural.

➤ Etendue de l'Intercom Bernay Terres de Normandie

Enfin, avec 75 communes, ce sont les dimensions de l'Intercom qui représentent une variable importante pour toute mise en œuvre d'action culturelle ou autre. La distinction nord-sud apparaît comme une variable majeure à prendre en compte.

Conclusion :

De ce caractère double du territoire, à la fois urbain, mais aussi rural en termes de superficie, d'aménagement et de paysages, nous tirons une première conclusion pour le domaine culturel.

Comme d'autres territoires similaires, l'Intercom est travaillée par une tension en termes de pratiques et de demandes culturelles : d'un côté, des pratiques culturelles et le besoin d'une offre liée aux cultures urbaines qui concerne les citadins, mais également les habitants des villages, de l'autre, la continuité et le respect de formes culturelles rurales liées au travail agricole et aux traditions locales (patrimoines immatériels, fêtes votives, manifestations liées à des personnalités historiques locales).

e) Diagnostic de l'existant culturel

- Une vingtaine d'équipements culturels (dont 14 médiathèques/bibliothèques, 4 écoles de musiques) – Carte n° 1 (voir Annexes page 82)
- Une cinquantaine d'évènements culturels – Carte n° 2 (voir Annexes page 84)

- **52 salles des fêtes sur 75 communes – Carte n° 3 (voir Annexes page 85)**
- **Pas de dominante artistique sur le territoire - articulation d'un spectre arts/cultures/patrimoines/loisirs**
 - **Les équipements culturels restent concentrés autour des plus grandes villes du territoire de l'Intercom.**

Les médiathèques sont nombreuses. Elles sont plus présentes au nord du territoire. Bien qu'ils soient accessibles et ouverts aux habitants, les riverains considèrent que ces équipements sont trop peu exploités.

Il n'y a qu'une salle de théâtre sur le territoire (le théâtre Edith Piaf), un cinéma et un musée.

Si le musée est un équipement structurant, les autres équipements culturels restent peu identifiés par les populations.

En revanche, des structures telles que le Conservatoire à Rayonnement Intercommunal et la Maison des Associations à Bernay sont des lieux très identifiés et moteurs sur le territoire.



- **Une cinquantaine d'évènements culturels sont répertoriés sur l'année.**

Ces évènements révèlent la force du tissu associatif, dont les acteurs en sont très souvent initiateurs.

Nombre d'évènements se fondent sur diverses ressources locales spécifiques : la situation géographique et son caractère rural, des évènements en lien avec la nature (randonnées, promenades nocturnes...), qu'à des évènements en centre-ville : patrimoine architectural et immatériel, gastronomie.

Les nombreux châteaux, comme par exemple celui de Mesnil-en-Ouche, Serquigny, ou encore Nassandres sur Risle, constituent une part importante du patrimoine. Le patrimoine religieux est remarquable.

Un parcours autour de ces richesses patrimoniales a été plusieurs fois mentionné lors des entretiens avec les locaux. Celui-ci proposerait de relier les différents châteaux et domaines à d'autres richesses patrimoniales.



- **Les salles des fêtes sont une des ressources spécifiques du territoire.**

Il y a presque autant de salles des fêtes utilisées que non utilisées à des fins culturelles sur le territoire de l'Intercom Bernay Terres de Normandie.

Lors des entretiens avec des habitants, c'est ressorti à plusieurs reprises que les salles des fêtes n'étaient pas suffisamment exploitées et exploitables, pour des questions logistiques, techniques et financières. Le manque d'outils et d'équipements dans les salles les rendent inutilisables. Certains locaux proposent de mutualiser les moyens et de faire circuler le matériel qui serait mis à disposition.

Les salles des fêtes utilisées et celles inutilisées sont réparties uniformément sur le territoire, même si elles ne sont pas existantes dans toutes les communes de l'Intercom.

- **Pas de dominante artistique sur le territoire : articulation d'un spectre arts/cultures/patrimoines/loisirs**

Une caractéristique majeure du territoire est de ne pas avoir de dominante artistique que ce soit en termes de visibilité/identité du territoire ou en termes de traditions, ou encore d'attente majoritaire de la part de la population.

Le constat est qu'une multitude de pratiques et d'intérêts culturels existent au sein de l'Intercom : art de la marionnette, patrimoine, événements médiévaux, littérature, tracteur pulling, activités en lien avec la nature, la musique, la peinture, les arts plastiques...

Néanmoins aucune de ces pratiques culturelles n'est saillante par rapport aux autres. Avec des événements annuels, certaines apparaissent un peu plus visibles que d'autres, mais il n'existe pas de dominante artistique sur le territoire.

L'offre aux habitants est riche et variée, entre les arts, les pratiques culturelles, le patrimoine et les loisirs (les pratiques sportives par exemple). Cependant, le territoire n'est pas mis en valeur par une dominante artistique qui dessinerait son identité.



2. Diagnostics des enjeux

Construit à partir des témoignages, des attentes et des éléments statistiques, chacun de ces enjeux serait à prendre en considération de manière prioritaire pour l'élaboration d'une politique culturelle pertinente pour le territoire.

a) Double problématique territoriale

Rapport Nord-Sud de l'Intercom/ Rapport à la ville centre Bernay

- **Faiblesse de la diffusion artistique au sud**
- **Moins d'évènements culturels au sud de l'intercommunalité**
- **Centralisation des évènements artistiques à Bernay : + de 50%**
- **Concentration des équipements à Bernay**

b) Attractivité du territoire, tourisme et patrimoines :

Pour les acteurs culturels du territoire, la culture doit servir à l'attractivité du territoire, dimension fondamentale pour toute mise en place d'une politique culturelle. Pour renforcer cette attractivité plusieurs éléments du territoire sont à prendre en considération :

- **La place des offices de tourisme et la valorisation des ressources et de l'accueil touristique**
- **La place des fêtes locales : renforcement de certaines, disparition d'autres**
- **L'utilisation des ressources patrimoniales originales : les églises, le patrimoine immatériel (pêche, chasse, cheval)**
- **La valorisation d'évènements originaux, l'exemple du Tracteur Pulling 15 000 spectateurs**
- **La place des loisirs dans la politique culturelle : chasse/pêche/randonnées**



c) La problématique intergénérationnelle :

(1) *La problématique intergénérationnelle se manifeste pour les populations âgées :*

La problématique intergénérationnelle est un enjeu fort de l'Intercom Bernay Terres de Normandie, fréquemment exprimée en lien avec les enjeux de mise en œuvre d'une politique culturelle sur le territoire. Cet enjeu se révèle dans certains lieux précis pour les populations les plus âgées :

- **Place de la culture dans les EHPAD**
- **Place de l'intergénérationnel au Conservatoire**
- **Évènementiel: il y a une forte demande pour les fêtes locales "traditionnelles" que nous révèlent nos interlocuteurs les plus âgés. Il y a une vive déception dans la suppression de certaines d'entre elles depuis la création de l'Intercom**

(2) La problématique intergénérationnelle se manifeste également pour les populations les plus jeunes :

La place des jeunes dans la politique culturelle :

- **Prise en compte des disciplines contemporaines: musiques**
- **Place des loisirs cultures: cinéma, jeux vidéo, numérique, sports urbains**
- **Place de l'évènementiel pour les jeunes**
- **Mobilité**

d) Les évènements culturels et les rythmes annuels

Cet enjeu pour la politique culturelle du territoire se révèle sur le fait que sur les 42 évènements culturels répertoriés, 27 ont lieu en juin.

- **27 festivals sur la cinquantaine d'évènements repérés ont lieu en juin**
- **Problématique été/hiver: sentiment "qu'il ne se passe rien" en hiver**

e) La place du numérique dans la politique culturelle intercommunale

- **Développement des outils numériques**
- **Accès de tous au numérique**
- **Problématique des médiathèques**

f) La mobilité : un double enjeu

La problématique de la mobilité se pose concernant l'accès à la culture. Problématique récurrente des zones rurales, elle se pose dans l'Intercom de deux manières : la mobilité des populations et la mobilité de l'offre culturelle.

- **Mobilité des populations vers les offres culturelles**
- **Mobilité de l'offre culturelle vers les populations**

g) Le lien arts, cultures, loisirs, patrimoines

Poser la question du lien entre arts, cultures, loisirs et patrimoines ressort d'un double constat lié d'une part aux attentes des populations, de l'autre aux caractéristiques de l'offre culturelle sur le territoire.

D'un côté, cette offre apparaît très souvent focalisée et segmentée sur l'un ou l'autre des aspects arts, cultures, patrimoines et loisirs. Il y a peu de mélange donc, peu d'offres où ces différents aspects se rencontrent. De l'autre, à l'inverse, les populations attendent une offre où « la dimension loisirs » soit associée à la dimension artistique ou patrimoniale.



3. Les 4 thématiques

A l'issue de ce double diagnostic, statistiques et enjeux culturels pour le territoire, 4 grandes thématiques ont été formalisées.

Elles sont apparues comme le fondement potentiel d'une dynamique culturelle à venir pour le territoire :

- **L'articulation des ressources culturelles du territoire (acteurs culturels, patrimoines matériels et immatériels, équipements) ;**
- **La mutualisation des moyens humains et matériels existants ;**
- **La communication entre les acteurs privés, associatifs, publics et l'Intercom elle-même ;**
- **L'existant/Mouv'en Risle et Charentonne comme catalyseur de l'action culturelle de l'Intercom Bernay Terres de Normandie.**

4. Diagnostic partagé en atelier

Trois ateliers d'échanges et concertations ont été mis en place par SEA Europe avec la participation des élus et des différents partenaires culturels du territoire autour de ces quatre thématiques.

Voici une synthèse de ce qui est ressorti lors de ces échanges:

Mobilisation et articulation des ressources du territoire

La mobilisation et l'articulation des ressources du territoire est double. Elle concerne les moyens humains et les moyens matériels.

En effet, l'enquête a révélé rapidement l'existence de nombreuses ressources humaines et matérielles sur l'Intercom. Au-delà de leur identification la question se pose de leur mobilisation et surtout de leur mutualisation. Si des parties du territoire apparaissent moins équipées que d'autres, à l'échelle du territoire dans son ensemble il n'est pas de besoins en termes d'organisation qui ne puissent être pourvus. De même, en termes de pratiques, il n'est pas de disciplines ou de "types" de pratiques culturelles qui soient absents.

➤ **Les ressources humaines**

La mobilisation des ressources humaines concerne en priorité deux catégories d'acteurs :

Mobilisation/soutien aux associations: quelles orientations/choix culturels

Partenaires publics: par exemple les lycées

Sur le territoire il existe une multitude d'acteurs, de ressources humaines qui sont mobilisés dans la mise en place d'évènements culturels que l'on retrouve dans les associations. Une piste serait d'améliorer le soutien envers les associations de manière coordonnée autour du projet culturel de territoire. Dans un second temps, ça été constaté qu'il existe différents partenaires publics, comme les lycées, qui participent activement à la culture sur le territoire de l'Intercom.

➤ **Les actions culturelles, patrimoniales et évènementielles**

Donner un sens aux actions menées et inviter les locaux à se mobiliser et se mutualiser autour d'intérêts communs permettrait une articulation des actions culturelles, patrimoniales et évènementielles. La richesse patrimoniale et culturelle sur le territoire pourrait être articulé de sorte à ce qu'une offre culturelle soit mise en place. La mutualisation des moyens peut passer par une mise en réseau des équipements culturels et des salles des fêtes.

Valorisation du patrimoine existant : exemple des églises, articulation culture/patrimoine

Mise en réseau des salles des fêtes : 52 salles des fêtes – 50% sont utilisées à des fins culturelles.

➤ **La création d'un pôle matériel**

D'une part, au regard de l'existant de tels ou tels matériels dans différentes communes, la création d'un pôle matériel concerne le partage de l'existant, d'autre part, la question de l'acquisition de moyens et d'équipements techniques (gradins mobiles, régies, etc.) spécifiques à l'Intercom est également posée afin de renforcer un éventuel futur pôle matériel. Enfin, la mutualisation concerne aussi la mutualisation des compétences techniques (régie) pour utiliser ces matériels.

➤ **La mutualisation d'événements**

Elle peut être considérée de deux manières :

Décliner un évènement d'une commune sur d'autres territoires : organisation/financement mutualisés entre communes.

Mutualisation par l'itinérance de certains évènements sur le territoire : une programmation itinérante sur l'Intercom.

➤ **Equipement(s) itinérant(s)**

Au-delà de la programmation, imaginer des équipements itinérants sur l'ensemble de l'Intercom est une piste souvent évoquée.

Exemple : cinéma, studio d'art mobile, musée mobile, etc.

➤ **La place du Conservatoire**

Actuellement en quasi saturation, la question d'un élargissement du rayonnement du conservatoire est posée.

➤ **Renforcer le tissu associatif du territoire/ coopérations :**

Certains acteurs peuvent développer des actions ou des compétences similaires à différents endroits du territoire sans se connaître. Identifier et renforcer les coopérations de ces différents acteurs, notamment associatifs est un axe à prendre en compte.

➤ **Renforcer « Mouv' en Risle » selon les axes**

Le succès de « Mouv' en Risle » apparaît comme une opportunité pour un élargissement de l'action de l'Intercom en matière culturelle. Par sa programmation parfois grand public, parfois intimiste, pouvant potentiellement toucher tout le territoire, « Mouv' en Risle » pourrait constituer un fil conducteur de l'action culturelle de l'Intercom.

Dans la mise en œuvre de « Mouv' en Risle » se rejouent et peuvent se travailler l'ensemble des problématiques évoquées jusqu'ici :

- La diffusion de la culture au plus près des habitants : itinérance de la programmation ;
- Le recueil des expressions des habitants participants à la programmation, accueillant les publics chez eux. ;
- La structuration du réseau des acteurs culturels à l'échelle du territoire, plus largement qu'actuellement : renforcer les relations entre les villes / villages ;
- La mutualisation des moyens et la mobilisation de moyens propres à l'Intercom tels que les différents moments ont déjà pu le faire ;
- Les liens entre art/culture/loisir/évènementiel.

➤ **La communication**

La communication apparaît comme un enjeu majeur pour l'Intercom. Récemment créée, l'Intercom est peu identifiée par les habitants notamment en matière d'action culturelle.

- **Amélioration du système de diffusion des informations**
- **Centralisation des informations accessible**
- **Outils de signalisation (panneaux directifs...) pour fluidifier et optimiser les déplacements**

5. Éléments de synthèse pour la constitution d'une dynamique culturelle de l'Intercom Bernay Terres de Normandie :

Trois axes se dégagent du diagnostic :

- Renforcer le réseau local des acteurs culturels ;
- Meilleure utilisation des ressources locales ;
- Créer une identité culturelle territoriale.

Pistes de Travail :

- **Une dynamique de réseau : mobiliser, coordonner, mutualiser**

Au regard des caractéristiques du territoire (son étendu), de l'existant (équipements, matériels), et sur la base des échanges et avis exprimés dans les ateliers, la principale idée qui ressort concernant le devenir culturel de l'Intercom est **la dynamique de réseau** :

Cette dynamique de réseau passerait par trois axes : **une mobilisation des acteurs culturels, leur coordination et la mutualisation des moyens humains et matériels**

- **La mobilisation** passe d'abord par l'identification des acteurs et des moyens et donc un répertoire exhaustif les concernant.
- **La coordination** passe par la création d'un canal de références des informations culturelles : une centralisation des informations culturelles de l'Intercom en direction des professionnels et des publics
- **La mutualisation** se décline en termes de matériels mais également de compétences de mise en œuvre culturelle

- **Vers une dynamique de réseau : pôle ressources et compétences**

- **Création d'un répertoire exhaustif des acteurs, des manifestations et des ressources :**

-Pour les acteurs : un repérage fondé sur une définition large de la culture (acteurs publics, associatifs, privés) ; domaines de l'art, du patrimoine et des loisirs

-Pour les manifestations : sur la même base fondée sur une définition large de la culture

-Pour les ressources : patrimoines, équipements, lieux de diffusion possibles

- **Création d'un centre d'information :**

Mise à disposition d'un calendrier des manifestations à l'échelle de l'Intercom

Utilisation du site internet de l'Intercom

Communication. Faire connaître cette initiative est un élément même de la dynamique réseau

- **Création d'un pôle matériels et compétences :**

Un pôle matériel / équipement mobile

Compétence mobile/régie

- **Place du numérique dans la dynamique réseau :**

Au niveau communication entre acteurs du territoire

Au niveau de la diffusion (Médiathèques)

➤ **Une population et ses attentes : la ligne artistique de l'Intercom**

La création de la dynamique culturelle en réseau du territoire ne peut se faire sans la définition d'une ligne artistique. Comme cela est apparu durant les ateliers, cette ligne artistique ne peut se construire qu'à la convergence des attentes de la population et des pratiques des professionnels.

Une politique strictement artistique au sens de l'action culturelle ou de l'éducation artistique est apparue comme insuffisante pour le territoire de l'Intercom. Si le renforcement de l'action en certains endroits est une nécessité (par exemple, le Conservatoire), l'ouverture et les hybridations envers des enjeux culturels différents, (loisirs, identités locales, traditions) est un point auquel adhèrent l'ensemble des participants aux ateliers, mais également, les représentants de la population que nous avons rencontrés.

- Questionner la place des loisirs dans la politique culturelle ;
- Ouvrir les équipements à des formes culturelles plus larges : place des salles des fêtes ;
- Questionner l'évènementiel, les loisirs et l'artistique ensemble : ex. « Mouv'en Risle » ;
- Prise en compte des pratiques intergénérationnelles dans leurs diversités.

➤ **Identité et attractivité du territoire : la création d'un événement fédérateur**

Le constat est qu'il n'y a pas de dominante artistique de l'Intercom Bernay Terres de Normandie, que ce soit en termes de visibilité du territoire, en termes de traditions ou de discipline artistique.

Une multitude de pratiques et d'intérêts culturels existaient au sein de l'Intercom : Art de la marionnette, patrimoine, événements médiévaux, littérature, tracteurs pulling, activités en lien avec la nature, musique, peinture, arts plastiques.

De ce point de vue, les ateliers ont montré l'attente de la part des professionnels dans ce domaine et le lien qu'ils font avec l'affirmation d'une identité pour la nouvelle Intercom. Un événement fédérateur également pour la dynamique du réseau des professionnels tel qu'évoqué plus haut.

Cet enjeu croise les attentes de la population à même d'identifier des événements sur des territoires proches mais pas sur le leur. La culture pour renforcer l'identité du territoire donc, mais également son attractivité et sa dynamique.



B. Tableau d'analyse SWOT

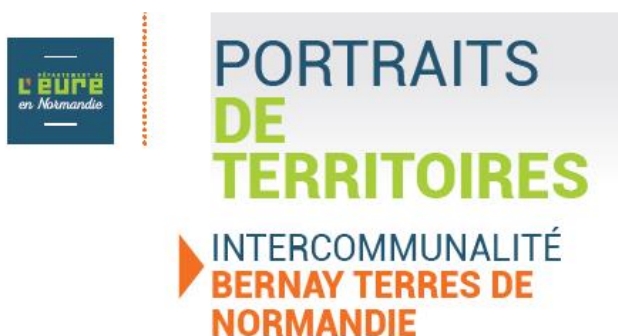
Une analyse SWOT est un outil d'étude visuelle que l'on peut utiliser pour identifier les forces et les faiblesses spécifiques. Elle facilite la prise de décision et permet d'anticiper sur ces situations. Chaque quadrant offre un aperçu des forces, des faiblesses, des opportunités et des menaces (SWOT, abréviation des mots anglais Strengths-Weaknesses-Opportunities-Threat). Grille d'analyse du diagnostic culturel:

| FORCES | FAIBLESSES |
|--------------------------------------------------------------------------------------------------------------------------------------------------------------------------------------------------------------------------------------------------------------------------------------------------------------------------------------------------------------------------------------------------------------------------------------------------------------------------------------------------------------------------------------------------------------------------------------------------------------------------------------------------------------------------------------------------------------------------------------------------------------------------------------------------------------------------------------------------------------------------------------------------------------|-----------------------------------------------------------------------------------------------------------------------------------------------------------------------------------------------------------------------------------------------------------------------------------------------------------------------------------------------------------------------------------------------------------------------------------------------------------------------------------------------|
| <p>Les ressources patrimoniales :</p> <p>patrimoine matériel et immatériel (historique, géographique et culturel)</p> <p>La présence sur le territoire des associations culturelles</p> <p>Le projet d'action culturelle « Mouv'en Risle et Charentonne » (participation citoyenne, positionnement artistique, pluridisciplinarité, soutien des partenaires financiers)</p> <p>Les réseaux des écoles de musique et des bibliothèques</p> <p>Les services de l'IBTN et du CIAS (travail en transversalité)</p> | <p>La place de la culture pour les jeunes (culture urbaine, numérique, pratiques culturelles contemporaines)</p> <p>La mobilité (physique et cognitive, mobilité de la culture)</p> <p>Le manque d'équipements culturels sur l'ensemble du territoire (concentration des équipements à Bernay)</p> <p>Faiblesse de la diffusion artistique au sud de l'IBTN</p> <p>Le rythme de la diffusion (été/hiver)</p> <p>Pas de dominante artistique sur le territoire</p> |
| OPPORTUNITES | MENACES |
| <p>La place du numérique</p> <p>Le développement du lien art/culture/patrimoine</p> <p>La mutualisation des moyens</p> <p>L'intergénérationnel (offre culturelle pour tous et toutes les générations)</p> <p>La création d'un lieu ressources qui ferait le lien, la transversalité et la coordination</p> <p>La mise en valeur du patrimoine (en transversalité avec le tourisme)</p> <p>Le développement des pratiques culturelles en direction des jeunes</p> <p>Un événement culturel fédérateur (festival de films d'animation, expositions numérique itinérante, projection son et lumières, le spectacle vivant, les arts plastiques ou autour des traditions)</p> <p>La mobilité de la culture (œuvres, équipements, musée mobile...)</p> <p>Les manifestations existantes (Fête Normande, Festival au cœur de la famille, etc..)</p> | <p>Perte d'attractivité du territoire</p> <p>Le vieillissement de la population</p> <p>La fermeture des commerces</p> <p>Le chômage</p> <p>La perte démographique</p> <p>Le départ des entreprises...</p> <p>Mobilité, isolement de la population....</p> |

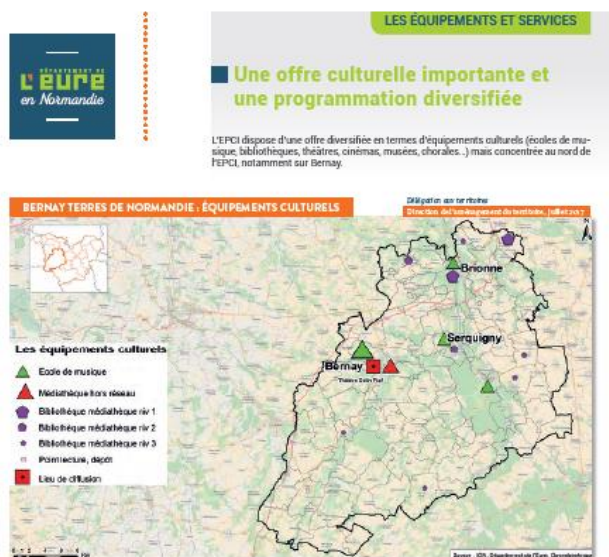


C. Portraits de Territoire par le Département de l'Eure

Le Département de l'Eure a rédigé un document intitulé « Portraits de Territoire, Intercommunalité Bernay Terres de Normandie ». Voici un extrait concernant la culture :



Portrait de Territoire de l'intercommunalité Bernay Terres de Normandie par les services du Département de l'Eure en octobre 2017



LES ÉQUIPEMENTS ET SERVICES

Une offre culturelle importante et une programmation diversifiée

L'EPCI dispose d'une offre diversifiée en termes d'équipements culturels (écoles de musique, bibliothèques, théâtres, cinémas, musées, chorales...) mais concentrée au nord de l'EPCI, notamment sur Bernay.

Actuellement, le théâtre Edith Piaf à Bernay est en réflexion.

Un programme culturel riche est porté par la ville de Bernay avec notamment différents festivals comme « Côte pour côte jardin », concert de l'Opéra de Rouen, des expositions temporaires au musée... Le dynamisme associatif se développe et rayonne sur tout le territoire avec par exemple le Festival des marionnettes, ceux de jazz et d'Accordéon également.

De même, l'ancienne communauté de communes de Brionne en lien avec la DRAC et les différents acteurs locaux s'est engagée dans un projet de développement culturel local et ce en lien également avec les sites remarquables du territoire comme le domaine d'Harroult, porteur de nombreuses animations. Dans le domaine de la lecture publique, 10 bibliothèques sont réparties sur le nouvel EPCI, cependant, il n'existe pas de dynamique de réseau à l'échelle intercommunale.

La compétence lecture publique serait conservée par la communauté de communes. Ainsi, au regard du dynamisme des équipes et des équipements (5 bibliothèques sont informatisées) et également du contexte, un contrat territoire-lecture pourrait être initié.



LES ENJEUX ET ORIENTATIONS POUR L'EPCI DU POINT DE VUE DES SERVICES DÉPARTEMENTAUX ET DE LEURS COMPÉTENCES

- Le développement d'une stratégie globale de territoire (aménagement, économie, tourisme, équipements et services à la population...) en interaction avec les grands pôles limitrophes vers une transition écologique.
- Le développement de l'intermodalité (et des liaisons douces) sur la base d'une gouvernance partagée intégrant les grands projets nationaux (LNPN) et le maillage ferroviaire (5 gares).
- La lutte contre l'augmentation de la précarité dans un souci de rééquilibrage entre les communes du territoire considérant leur développement et les besoins différenciés de la population.
- L'accompagnement des personnes âgées dans une logique de solidarité.
- La structuration d'une politique de l'habitat tout en intégrant la spécificité des bâtiments anciens et en s'inscrivant dans le respect d'une architecture patrimoniale.
- Le développement d'un schéma local de mise en tourisme de l'EPCI s'appuyant sur la thématique du médiéval et sur les liens entre patrimoine naturel et architectural.
- Le développement d'une agriculture durable et de proximité ainsi que des filières lin et chanvre.
- Le développement d'une stratégie culturelle à l'échelle de l'EPCI s'appuyant sur l'appel à projet départemental et également le contrat territoire-lecture.

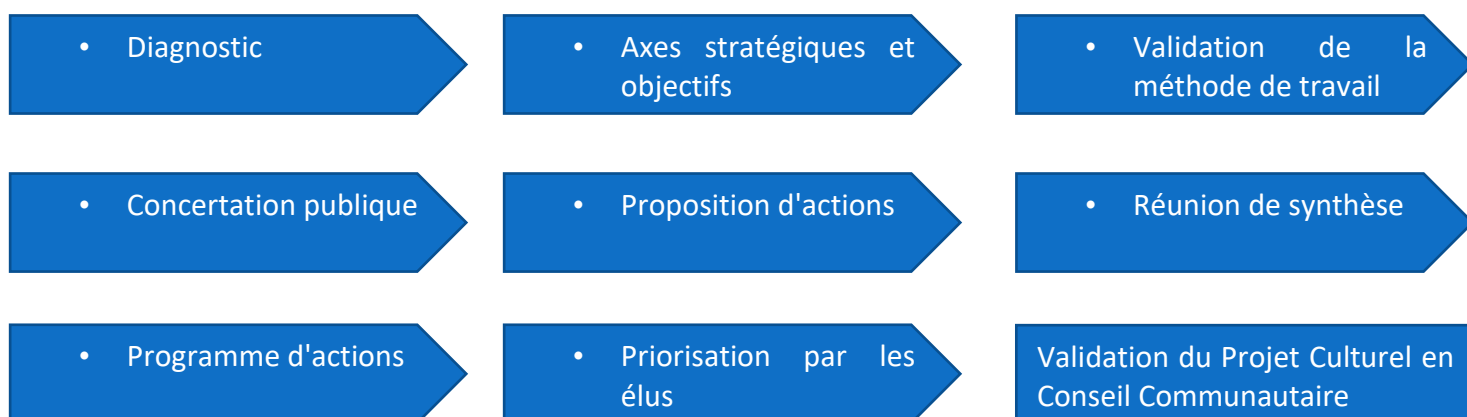
III. Le Projet Culturel de Territoire

A. Méthodologie de projet

La démarche dans laquelle s'inscrit actuellement le Projet Culturel de Territoire a été validé par les élus en commission culture le 30 novembre 2018.

Le calendrier :

- ✓ Diagnostic culturel de mai à septembre 2018
- ✓ Axes du projet culturel de territoire et objectifs validés par les élus en novembre 2018
- ✓ Validation de la méthode de travail par les élus en février 2019
- ✓ Questionnaires diffusés du 12 février au 12 avril 2019
- ✓ Trois réunions thématiques pour en échanger et proposer des actions: le 6 mars, le 20 mars et le 3 avril
- ✓ Propositions d'actions suite aux réunions thématiques de mars à avril
- ✓ Réunion de synthèse le 14 mai 2019
- ✓ Propositions d'actions par les services de juin à septembre 2019
- ✓ Programme d'actions de juin à septembre
- ✓ Priorisation d'actions par les élus le 17 septembre 2019
- ✓ Validation du Projet Culturel en Conseil Communautaire en novembre 2019



B. Une démarche participative

1. Les réunions thématiques

Pour donner l'occasion d'échanger, de partager et de proposer autour de la culture, **trois réunions thématiques** ont eu lieu de mars à avril à destination des habitants, associations, élus et divers partenaires. Le but de ces réunions étant la rédaction des fiches action en lien avec les axes stratégiques et les thématiques abordées.

Le 6 mars 2019 la thématique était : « Rendre la culture mobile pour être au plus près de la population »



- ✓ 22 participants
- ✓ 5 groupes de travail
- ✓ **7 fiches action :**
 - ▶ Sentier d'Art
 - ▶ Les plus grands communs diviseurs : P. G. C. D
 - ▶ Attractivité du territoire: faire venir/aller vers les gens
 - ▶ Studio/Fiction/Mobile
 - ▶ Equipement/Matériel/Lieu ressource
 - ▶ La caravane
 - ▶ Circuit Vallée Naturelle et Culturelle
- ✓ Mots clés:

Faire bouger; hors-les-murs; accordage; itinérance; l'art dans la cité; cheminement; bien vivre ; partenariat ; égalité/équité ; mash-up; Louvre-Lens; proximité; musée (s) mobile(s); transmission; liens; intergénérationnel...

Le 20 mars 2019 : « Valoriser le patrimoine local via les actions culturelles »

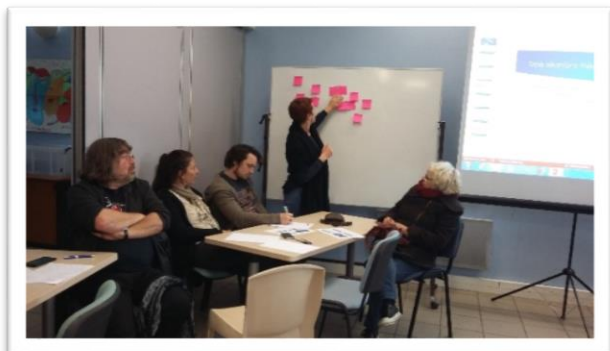


- ✓ 23 participants
- ✓ 4 groupes de travail
- ✓ 7 fiches action :
 - ▶ La voie verte/Patrimoine ferroviaire
 - ▶ La découverte des églises du territoire par le biais de la culture itinérante
 - ▶ L'immatériel réaliste
 - ▶ Maillage, pédagogie, survie des espèces, transmission, tourisme, éco-tourisme
 - ▶ Le patrimoine arbustif
 - ▶ Le Pigeonnier du Bourg-le-Comte
 - ▶ Le jardin aquatique de Broglie

✓ **Mots clés:**

Voie verte ; patrimoine ferroviaire ; la mémoire des lieux ; patrimoine arbustif ; maillage ; pédagogie ; survie des espèces ; transmission ; tourisme ; écotourisme ; art traditionnel ; art numérique ; culture itinérante ; découverte des églises (cinéma, projections, danse) ; débats philosophiques ; expositions ; théâtre...

Le 3 Avril 2019: « Mailler le territoire autour d'esthétiques innovantes : les arts visuels et numériques, le spectacle vivant et les musiques actuelles (public prioritaire : les jeunes) »



- ✓ 23 participants
- ✓ 5 groupes de travail
- ✓ 5 fiches action :
 - ▶ Spectacles participatifs déconcentrés musicaux
 - ▶ La place des jeunes
 - ▶ Introduction aux arts numériques
 - ▶ Festival « indisciplinaire » stimulateur des 5 sens
 - ▶ Scènes ouvertes /Carrefour des arts
- ✓ Les mots clés:

MAO: musique assistée par ordinateur ; musiques actuelles ; rassembler les jeunes ; projets transversaux ; installation-mobile-numérique-patrimoine ; pérennité ; intelligence artificielle ; partage ; accessibilité (tarifaire) ; arts numériques pour les jeunes; spectacles; arts de rue ; animations hors période touristique ; animations coordonnées (répertoire/agenda) ; musiques urbaines: rap, RNB, funk ; scène ouverte...



Une réunion de clôture qui a eu pour but de recenser toutes les propositions a eu également lieu le 14 mai.

« ...Les participants ont mis en évidence l'intérêt d'un travail en réseau, avec un maillage étendu à l'ensemble de l'Intercom, par-delà les anciens territoires...Il ne s'agit plus, cette fois, de gérer tel ou tel équipement culturel, mais d'aboutir à un ensemble cohérent et structuré d'actions rapprochant les habitants. L'ancienne Intercom du Pays Brionnais avait montré l'exemple, avec le projet Mouv'en Risle, étendu l'année dernière au secteur de Broglie, mais rien d'autre n'existait. Les échanges vont en tout cas dans le bon sens... »

« ...Il faut aller davantage vers les 16-25 ans, sans chercher à se montrer élitiste. Les structures qui prennent en charge les jeunes seront les meilleurs relais. Alors que cette tranche d'âge s'éloigne de plus en plus des pratiques collectives, de nombreuses approches sont possibles pour les capter...».

« ...Ce sont des projets de bon sens, dont certains sont facilement réalisables. Les compétences et les envies ne manquent pas ...».

Extraits de l'article paru dans Paris Normandie le 21/05/2019

Des fiches action sont proposées par les services culturels de l'Intercom :

✓ 6 fiches action :

- ▶ [Le réseau des bibliothèques intercommunales](#)
- ▶ [Le réseau des écoles de musique](#)
- ▶ [La coordination culturelle](#)
- ▶ [L'action culturelle sur le territoire : projet en partenariat avec la Compagnie des Petits Champs](#)
- ▶ [Le Sentier d'art](#)
- ▶ [Le conte musical](#)

2. Les questionnaires

Deux questionnaires sur la culture ont également été proposés pour associer les habitants à cette réflexion collective : un à destination des jeunes du territoire et un autre pour un public plus large (25 ans et plus). Ils ont été diffusés de mi-février à mi-avril 2019.

Concernant le questionnaire destiné aux jeunes, 256 jeunes âgés de 11 à 25 ans ont répondu. Parmi eux, 53% de garçons et 47 % de filles. Les 11-14 ans ont majoritairement répondu, à hauteur de 73%. Seulement 3% des jeunes âgés de 18 à 25 ans ont répondu au

questionnaire. Il en est ressorti que les jeunes aiment aller au cinéma, aux concerts et aux spectacles, de manière générale. Les activités les plus pratiquées par les jeunes sont : le sport, la musique et les activités en lien avec la nature (pêche, randonnée, vélo, moto...). Au niveau de la mobilité, 81,5% déclarent ne pas rencontrer de difficultés pour se déplacer. Les jeunes sont plus disponibles le weekend mais également pendant les petites et les grandes vacances. Ils préfèrent être informés par SMS et sur les réseaux sociaux. Les domaines qui les intéressent sont : le théâtre, le sport, la musique, les jeux vidéo, le cinéma et les visites des grandes villes. Voici une suggestion qui a été faite à travers ce questionnaire :

« Développer les transports en commun, créer des lieux de rassemblement et de rencontre pour la jeunesse, en accès libre ».

Concernant le questionnaire qui s'adressait aux adultes du territoire, 257 réponses ont été recensées. Les personnes qui ont répondu aux questionnaires étaient âgées de 60 à 69 ans pour 29,5 %, de 35 à 49 ans pour 23,5% et de 70 ans et plus pour 19%. Les activités le plus pratiquées par cette catégorie de la population (25 ans et plus) sont : le sport, la musique et les activités autour de la nature (pêche, randonnée). Généralement, les activités sont pratiquées au plus près de chez soi, au sein des associations, des écoles de musique, à la piscine, etc. Au niveau des manifestations préférées, à la première place se trouvent les concerts et les festivals, à la deuxième place les animations en lien avec les visites du patrimoine et à la troisième place les expositions et les pièces de théâtre. Les habitants préfèrent aller dans les grandes villes pour participer aux manifestations (Rouen, Caen, Le Havre, Paris, Evreux, Lisieux, Bernay...). Ils sont généralement prêts à parcourir plus de 50 kms pour cela. En terme de mobilité, 78 ,5% affirment ne pas avoir de problèmes pour se déplacer. Cela peut s'expliquer par les nombreuses réponses venant des habitants de Bernay qui trouvent l'offre culturelle et sportive près de chez eux. En revanche, 68% des habitants interrogés sont intéressés par un transport mis à disposition par l'Intercom. Le weekend semble être le moment le plus favorable pour la mise en place des manifestations culturelles, le public étant le plus disponible. 61% affirment être suffisamment informé sur les manifestations du territoire. Les moyens d'information le plus utilisés sont la presse écrite, le bouche à oreille et les affichages. Les habitants aimeraient voir se développer plus sur le territoire les concerts, le spectacle vivant et les visites de découverte du patrimoine. Sur l'ensemble du territoire, les manifestations culturelles semblent être adaptées à un public familial à proportion de 55,5% contrairement à seulement 12,5% pour les jeunes (11 à 25 ans). Les domaines artistiques les plus demandés sont, de manière générale, le cinéma, la musique, les expositions et le théâtre. Un nouveau cinéma est très attendu sur le territoire par les jeunes et les moins jeunes. Une proposition de manifestation a été formulée pour la mise en place « d'un festival up-cycling, zéro déchet »

Pour le résultat de cette enquête se référer aux Annexes (pages 81-83).

C. Les axes stratégiques du Projet Culturel de Territoire

En s'appuyant sur les axes du Projet de Territoire et du Projet Social de Territoire, trois axes ont été proposés et retenus par les élus pour le Projet Culturel de Territoire, à savoir :

- **AXE 1 : Développer la solidarité, le vivre ensemble, par la culture, le sport et la richesse associative ;**
- **AXE 2 : Valoriser et rendre attractif notre patrimoine et notre cadre de vie ;**
- **AXE 3 : Les habitants sont au cœur et acteurs du projet avec les élus, les professionnels et leurs partenaires.**

D. Les objectifs du Projet Culturel de Territoire

Des objectifs ont également été validés par la commission culture du mois de novembre 2018 :

- **Rendre la culture mobile pour être au plus près de la population ;**
- **Mener des actions culturelles pour la population locale en partenariat avec les acteurs locaux ;**
- **Fédérer la population autour d'un évènement local (exemple : Le festival au cœur de la famille) ;**
- **Valoriser le patrimoine local via les actions culturelles ;**
- **Mailler le territoire autour d'esthétiques innovantes (public prioritaire : les jeunes)**
 - ✓ **Les arts visuels et numériques**
 - ✓ **Le spectacle vivant**
 - ✓ **Les musiques actuelles**

IV. Le programme d'actions

A. Les fiches action

1. Présentation des fiches action par thématique

De ces réunions thématiques de concertation avec la population, 19 fiches action sont ressorties. Des champs sectoriels se détachent comme :

- **Le Patrimoine**

Un axe patrimonial fort se détache autour du **patrimoine vert** :

- **Les jardins** (fiches action no. 11, 12, 14)

[Maillage, pédagogie, survie des espèces, transmission, tourisme, éco-tourisme \(fiche 11\)](#)

[Le patrimoine arbustif \(fiche 12\)](#)

[Le jardin aquatique de Broglie \(fiche 14\)](#)

- **La voie verte** (fiches action no. 7 et 8) mais aussi fiche no.1 et 2 en transversalité

[Circuit Vallée Naturelle et Culturelle \(fiche 7\)](#)

[La voie verte/Patrimoine ferroviaire \(fiche 8\)](#)

Un axe ressort également autour du **patrimoine bâti, lieux d'expositions**. Ex. : le circuit des églises, le pigeonnier du Bourg-le-Comte...(fiches action no. 9 et no.13)

[La découverte des églises du territoire par le biais de la culture itinérante \(fiche 9\)](#)

[Le Pigeonnier du Bourg-le-Comte \(fiche 13\)](#)

- **Evènement(s) fédérateur(s)** autour du mélange des arts et des esthétiques, avec la participation de la population, en lien avec le patrimoine. Le public cible sera « les jeunes » âgés de 11 à 25 ans.

- **Festivals, spectacles interdisciplinaires** : musique, théâtre, spectacles participatifs, scènes ouvertes...(fiches action no. 3,15, 18, 19)

[Attractivité du territoire: faire venir/aller vers les gens \(fiche 3\)](#)

[Spectacles participatifs déconcentrés musicaux \(fiche15\)](#)

[Festival « indisciplinaire » stimulateur des 5 sens \(fiche 18\)](#)

[Scènes ouvertes /Carrefour des arts \(fiche 19\)](#)

- **Le Sentier d'art** : parcours artistiques, arts visuels, plastiques et numériques, diverses manifestations avec un axe touristique à développer (fiches action no. 1 et 2)

[Sentier d'art \(fiche 1\)](#)

[Les plus grands communs diviseurs : P. G. C. D \(fiche 2\)](#)

- **Mobilisation et articulation de ressources**

Equipement, matériel, lieu ressource (fiche action no.5)

[Equipement/Matériel/Lieu ressource \(fiche 5\)](#)

- **La place du numérique** (fiches action no. 4, 10 et 17)

[Studio/Fiction/Mobile \(fiche 4\)](#)

[L'immatériel réaliste \(fiche 10\)](#)

[Introduction aux arts numériques \(fiche 17\)](#)

La fiche action no.16 souligne le besoin de prendre en compte les attentes des jeunes. La fiche action no.6 propose la mise en place d'un outil d'animation socio-culturelle. Ces deux fiches se retrouvent à la périphérie de ces 4 champs sectoriels qui se détachent des consultations publiques.

[La place des jeunes \(fiche 16\)](#)

[La caravane \(fiche 6\)](#)

Les fiches action ressorties lors de ces réunions thématiques sont très transversales. L'axe patrimonial est très présent. Il est à valoriser davantage et à le développer en lien avec le tourisme. L'évènement fédérateur est perçu comme un ensemble d'actions englobant différentes esthétiques et mélangeant les publics. Enfin, la mobilisation des ressources semble être un besoin sur le territoire évoqué dans plusieurs fiches action (besoin de coordination concernant les manifestations, la communication, la mutualisation du matériel, la création d'un répertoire des artistes et des associations présentes sur le territoire...).

2. Présentation des fiches action par les services :

Des fiches action sont proposées par les services culturels de l'Intercom (fiches action no. 20,21,22,23,24,25)

[Le réseau des bibliothèques intercommunales \(fiche 20\)](#)

[Le réseau des écoles de musique \(fiche 21\)](#)

[La coordination culturelle \(fiche 22\)](#)

[Le partenariat avec la Compagnie des Petits Champs \(fiche 23\)](#)

[Le sentier d'art \(fiche 24\)](#)

[Le conte musical \(fiche 25\)](#)

3. Tableau récapitulatif des fiches action par domaine d'intervention :

| | |
|-----------------------------------------------------------------------------------------------------------------------------------------------------------------------------------------------------------------------------------------------------------------------------------------------------------------------------------------------------------------------------------------------------------------------------------------------------------------------------------------------------------------------------------------------------------------------------------------------------------------------------------------------------------------------------------------------------------------|----------------------------------------------------------------------------------------------------------------------------------------------------------------------|
| Le Patrimoine Fiches action no. 7,8,9,11,12,13,14 <ul style="list-style-type: none">• Vert Les jardins (fiches action no. 11, 12, 14) 11. <u>Maillage, pédagogie, survie des espèces, transmission, tourisme, éco-tourisme</u> 12. <u>Le patrimoine arbustif</u> 14. <u>Le jardin aquatique de Broglie</u> La voie verte (fiches action no. 1,2,7 et 8) 7. <u>Circuit Vallée Naturelle et Culturelle</u> 8. <u>La voie verte/Patrimoine ferroviaire</u> <ul style="list-style-type: none">• Bâti 9. <u>La découverte des églises du territoire par le biais de la culture itinérante</u> 13. <u>Le Pigeonnier du Bourg-le-Comte</u> | Pôle Matériel/Lieu ressource Fiche action no 5. 5. <u>Equipement/Matériel/Lieu ressource</u> |
| L'évènement(s) fédérateur(s) Fiches action no. 1,2,3,15,18,19 <ul style="list-style-type: none">• Festival interdisciplinaire (fiches action no. 3,15, 18, 19) 3. <u>Attractivité du territoire: faire venir/aller vers les gens</u> 15. <u>Spectacles participatifs déconcentrés musicaux</u> 18. <u>Festival « indisciplinaire » stimulateur des 5 sens</u> 19. <u>Scènes ouvertes /Carrefour des arts</u> <ul style="list-style-type: none">• Sentier d'art (fiches action no. 1 et 2) 1. <u>Sentier d'Art</u> 2. <u>Les plus grands communs diviseurs : P. G. C. D</u> <ul style="list-style-type: none">• | Le numérique Fiches action no. 4,10,17 4. <u>Studio/Fiction/Mobile</u> 10. <u>L'immatériel réaliste</u> 17. <u>Introduction aux arts digitaux</u> |
| Fiches action des services Fiches action no. 20,21,22,23,24,25. | Autres fiches action Fiches action no. 6 et 16 |

| | |
|---------------------------------------------------------------------------------------------------------------------------------------------------------------------------------------------------------------------------------------------------------------------------------------------------------|--------------------------------------------------------------------|
| <p><u>20. Le réseau des bibliothèques intercommunales</u></p> <p><u>21. Le réseau des écoles de musique</u></p> <p><u>22. La coordination culturelle</u></p> <p><u>23. Le partenariat avec la Compagnie des Petits Champs</u></p> <p><u>24. Le Sentier d'art</u></p> <p><u>25. Le conte musical</u></p> | <p><u>16. La place des jeunes</u></p> <p><u>6. La caravane</u></p> |
|---------------------------------------------------------------------------------------------------------------------------------------------------------------------------------------------------------------------------------------------------------------------------------------------------------|--------------------------------------------------------------------|

4. Les fiches action du Projet Culturel de Territoire

Fiche action 1

Le sentier d'art

AXE 1 : DÉVELOPPER LA SOLIDARITÉ, LE VIVRE ENSEMBLE PAR LA CULTURE, LE SPORT ET LA RICHESSE ASSOCIATIVE

AXE 2 : VALORISER ET RENDRE ATTRACTIF NOTRE PATRIMOINE ET NOTRE CADRE DE VIE

AXE 3 : LES HABITANTS SONT AU CŒUR ET ACTEURS DU PROJET AVEC LES ELUS, LES PROFESSIONNELS ET LEURS PARTENAIRES

OBJECTIFS :

- RENDRE LA CULTURE MOBILE POUR ETRE AU PLUS PRES DE LA POPULATION
- MENER DES ACTIONS CULTURELLES POUR LA POPULATION LOCALE EN PARTENARIAT AVEC LES ACTEURS LOCAUX
- FEDERER LA POPULATION LOCALE AUTOUR D'UN EVENEMENT LOCAL
- VALORISER LE PATRIMOINE LOCAL VIA LES ACTIONS CULTURELLES
- MAILLER LE TERRITOIRE AUTOUR D'ESTHETIQUES INNOVANTES : LES ARTS VISUELS ET NUMERIQUES, LE SPECTACLE VIVANT ET LES MUSIQUES ACTUELLES

| Description synthétique : | Objectifs : |
|-----------------------------------------------------------------------------------------------------------------|----------------------------------------------------------------------------------------------------------------------------------------------------------------------------------------------|
| L'itinéraire choisi sera émaillé d'œuvres d'art, de sculptures, de moments musicaux, d'espaces théâtralisés ... | <p>Découverte du territoire, de son patrimoine et de son écosystème.</p> <p>Faire participer les écoles, les collèges, les artistes (fédérer les différents publics autour d'un projet).</p> |

| |
|--------------------------------------------------------------------------------------------------------------------------------------------------------------------------------------|
| Public(s) concerné(s) : tout public |
| Interlocuteurs / Personnes « ressource » : artistes plasticiens, musiciens, acteurs... |
| Lieu(x) de la réalisation du projet : Relancer le sentier d'art sur tout le territoire, sentiers qui ont été défrichés, animations de chansons, balades, littérature, etc. |
| Porteur du Projet : IBTN |

Fiche action 2

Les plus grands communs diviseurs

(P.G.C.D)

AXE 1 : DÉVELOPPER LA SOLIDARITÉ, LE VIVRE ENSEMBLE PAR LA CULTURE, LE SPORT ET LA RICHESSE ASSOCIATIVE

AXE 2 : VALORISER ET RENDRE ATTRACTIF NOTRE PATRIMOINE ET NOTRE CADRE DE VIE

AXE 3 : LES HABITANTS SONT AU CŒUR ET ACTEURS DU PROJET AVEC LES ELUS, LES PROFESSIONNELS ET LEURS PARTENAIRES

OBJECTIFS :

- RENDRE LA CULTURE MOBILE POUR ETRE AU PLUS PRES DE LA POPULATION
- MENER DES ACTIONS CULTURELLES POUR LA POPULATION LOCALE EN PARTENARIAT AVEC LES ACTEURS LOCAUX
- FEDERER LA POPULATION LOCALE AUTOUR D'UN EVENEMENT LOCAL
- VALORISER LE PATRIMOINE LOCAL VIA LES ACTIONS CULTURELLES
- MAILLER LE TERRITOIRE AUTOUR D'ESTHETIQUES INNOVANTES : LES ARTS VISUELS ET NUMERIQUES, LE SPECTACLE VIVANT ET LES MUSIQUES ACTUELLES

| Description synthétique | Objectifs |
|-------------------------------------------------------------------------------------------------------------------------------------------------------------------------------------------------------------------------------------------------------------------------------------------------------------------------------------------------------------------------|--------------------------------------------------------------------------------------------------------------------------------------------------------------------------------------------------------------------------------------------------------------------------------------------|
| <p>Commande artistique aux artistes, prétexte à la promenade pour intéresser la population et la sensibiliser à la question de l'art et de la culture : cheminement dans la nature.</p> <p>Faire une liste de prétextes clés susceptibles de fédérer la population autour d'un projet culturel : prétexte historique, environnemental, scientifique ou d'actualité.</p> | <p><u>Principal</u> : Créer des leviers pour intéresser la population à l'art et pour donner la possibilité aux artistes de créer des œuvres, fédérer autour d'un événement culturel.</p> <p><u>Secondaire</u> : Travailler avec les artistes du territoire et valoriser ce potentiel.</p> |

| |
|-----------------------------------------------------------------------------------------------------------------------------------------------------------------------------------------------------------------------------------------------------------------------------------------------------|
| Public(s) concerné(s) : tout public |
| Interlocuteurs / Personnes « ressource » : Les artistes du territoire, en lien également avec le sentier d'art. |
| Lieu(x) de la réalisation du projet : Le territoire de l'Intercom Bernay Terres de Normandie |
| Les antécédents du projet : Le sentier d'art qui avait lieu sur l'ancienne communauté de communes de Broglie. Le constat est que le sentier d'art était un succès. |
| Innovation : Imaginer des projets du même type. Conjuguer l'art éphémère et les réalisations pérennes. <u>L'art éphémère</u> : renouvelable, nouveauté, renouvelle également les visiteurs ; <u>L'art pérenne</u> : visible à toute époque de l'année, met en valeur le territoire. |
| Synergies, transversalité : Festival de musique, performances, théâtre, biennale d'art contemporain, installations ; Inviter des artistes contemporains reconnus de manière internationale... |
| Moyens humains : Consultation des acteurs concernés et des spécialistes. |
| Moyens matériels : Conséquents en relation avec l'ambition artistique des projets. |
| Moyens financiers (estimation du coût du projet) : Prendre en compte la rémunération des artistes : ne pas considérer les artistes comme des acteurs sociaux non rémunérés. |
| Calendrier : Périodicité : tous les 2 ans (du mai à octobre) Date prévisionnelle de démarrage : 2020 Date prévisionnelle de clôture : renouvelable |
| Remarques / Observations : Invitation d'artistes reconnus de façon internationale (prétexte à mobiliser le public et le financement). Contacter le SODAVI (DRAC) |
| Porteur du Projet : IBTN (Sentier d'art) |
| Remarques IBTN : Proposition de fusionner les deux actions No.1 et No.2 |

Fiche action 3

Attractivité du territoire: faire venir/aller vers les gens

AXE 1 : DÉVELOPPER LA SOLIDARITÉ, LE VIVRE ENSEMBLE PAR LA CULTURE, LE SPORT ET LA RICHESSE ASSOCIATIVE

AXE 2 : VALORISER ET RENDRE ATTRACTIF NOTRE PATRIMOINE ET NOTRE CADRE DE VIE

AXE3 : LES HABITANTS SONT AU CŒUR ET ACTEURS DU PROJET AVEC LES ELUS, LES PROFESSIONNELS ET LEURS PARTENAIRES

OBJECTIFS :

- RENDRE LA CULTURE MOBILE POUR ETRE AU PLUS PRES DE LA POPULATION
- MENER DES ACTIONS CULTURELLES POUR LA POPULATION LOCALE EN PARTENARIAT AVEC LES ACTEURS LOCAUX
- FEDERER LA POPULATION LOCALE AUTOUR D'UN EVENEMENT LOCAL
- VALORISER LE PATRIMOINE LOCAL VIA LES ACTIONS CULTURELLES
- MAILLER LE TERRITOIRE AUTOUR D'ESTHETIQUES INNOVANTES : LES ARTS VISUELS ET NUMERIQUES, LE SPECTACLE VIVANT ET LES MUSIQUES ACTUELLES

| Description synthétique | Objectifs |
|------------------------------------------------------------------------------------|------------------------------------------------------------------------------|
| Type d'action simple : FAIRE danser, chanter, raconter, peindre, lire, etc. | L'éducation de tout le monde, transgénérationnel en faisant ensemble. |

| |
|----------------------------------------------------------------------------------------------------------------------------------------------------------------------------------------------------------------------------------------------------------------------------------------------------------------------------------------------------------------------------------------------------------------------|
| Public(s) concerné(s) : Tout public |
| Interlocuteurs / Personnes « ressource » : Autour des artistes, des intellectuels qui sont les personnes PIVOT. Inviter les artistes amateurs et professionnels, toute personne qui a des choses à raconter, à transmettre. S'appuyer sur le passé, le patrimoine, les friches industrielles. Organiser des chorales, des bals, etc. S'enrichir des pratiques différentes. Ex. : mise en musique ensemble. |
| Lieu(x) de la réalisation du projet : Partout dans la nature, s'appuyer sur l'existant : patrimoine, friches industrielles... |
| Moyens matériels : Mise en place d'un parc commun de matériel : son, lumière, parquet pour la danse, etc. Camion qui va vers les gens, camion, chapiteau : mobilité |
| Porteur du Projet : IBTN ? |
| Remarques IBTN : Transversalité avec les fiches No. 5 et No.18 |

Fiche action 4

Studio/Fiction/Mobile

AXE3 : LES HABITANTS SONT AU CŒUR ET ACTEURS DU PROJET AVEC LES ELUS, LES PROFESSIONNELS ET LEURS PARTENAIRES

OBJECTIFS :

- **RENDRE LA CULTURE MOBILE POUR ETRE AU PLUS PRES DE LA POPULATION**
- **MENER DES ACTIONS CULTURELLES POUR LA POPULATION LOCALE EN PARTENARIAT AVEC LES ACTEURS LOCAUX**
- **MAILLER LE TERRITOIRE AUTOUR D'ESTHETIQUES INNOVANTES : LES ARTS VISUELS ET NUMERIQUES, LE SPECTACLE VIVANT ET LES MUSIQUES ACTUELLES**

| Description synthétique | Objectifs |
|----------------------------------------------------------------------------------------------------------------------------------------------------------------------------------------------------------------------------------------------------------------------------------------------------------------------------------------------------------------------------------------------|-------------------------------------------------------------------------------------------------------------------------------|
| <p>Ecrire, réaliser et monter un film de fiction, fait par les enfants en rapport avec leur village.</p> <p>Raconter la même histoire mais mise en scène et réalisation différente à chaque fois ; raconter à sa façon (valeur artistique).</p> <p>Le but étant de créer un film avec la même histoire mais raconté différemment.</p> <p>A réfléchir à comment on peut diffuser le film.</p> | <p>Education à l'image, ouverture, faire un rôle ;</p> <p>Raconter une histoire, rencontrer la population de son village.</p> |

| |
|----------------------------------------------------------------------------------------|
| Public : les enfants, les jeunes |
| Interlocuteurs / Personnes « ressource » : Trope Studio, artistes du territoire |
| Antécédents du projet : 2x13 |
| Porteur du Projet : Association en cours de réflexion |
| Remarques IBTN : Projet dans la continuité de « 2x13 » |

Fiche action 5

Equipement/Matériel/Lieu ressource

AXE 1 : DÉVELOPPER LA SOLIDARITÉ, LE VIVRE ENSEMBLE PAR LA CULTURE, LE SPORT ET LA RICHESSE ASSOCIATIVE

AXE 3 : LES HABITANTS SONT AU CŒUR ET ACTEURS DU PROJET AVEC LES ELUS, LES PROFESSIONNELS ET LEURS PARTENAIRES

OBJECTIFS :

- RENDRE LA CULTURE MOBILE POUR ETRE AU PLUS PRES DE LA POPULATION
- MENER DES ACTIONS CULTURELLES POUR LA POPULATION LOCALE EN PARTENARIAT AVEC LES ACTEURS LOCAUX

| Description synthétique | Objectifs |
|----------------------------------------------------------------------------------------------------------------------------------------------------------------------------------------------------------------------------------------------------------------------------------------------------------------------------------------------------------------------------------------------------------------------------------------------------------------------------------------------------------------------------------------------------------------------------------------------------------------------------------------------------------------------------------------------------------------------------------------------------------------------------------------------------------------------------------------------------------|----------------------------------------------------------------------------------|
| <p>Un lieu ressource commun qui regroupe du matériel technique, mais aussi des informations sur les associations du territoire, sur les artistes, sur les équipements (ex : la liste des salles des fêtes, des salles des spectacles, des bibliothèques) et des conseils pour le montage d'un festival, un spectacle, etc. C'est un lieu où chaque commune peut faire appel pour :</p> <p>-le matériel technique, logistique à mutualiser dans un seul parc intercommunal. Type de matériel : son, lumière, grilles, scène, etc.</p> <p>-la communication : valoriser les actions existantes ;</p> <p>-l'accompagnement culturel : montage de projet</p> <p>-Quelle mobilité lui donner ? Un réseau mobile ?</p> <p>Réaliser un « annuaire des outils », un répertoire, s'interroger à « comment accueillir l'art ».</p> | <p>Mutualiser des moyens et apporter une expertise dans le domaine culturel.</p> |

| |
|---------------------------------------------------------------------------------------------------------------------------------------|
| Public(s) concerné(s) : tous |
| Interlocuteurs / Personnes « ressource » : Acteurs culturels, associations du territoire, Pauline Réant de la Cie BOUBLINKI |
| Porteur du Projet : IBTN ? |
| Remarques IBTN : Quel lieu ? Quels moyens (matériels, financiers, humains)? |

Fiche action 6

La caravane

AXE 1 : DÉVELOPPER LA SOLIDARITÉ, LE VIVRE ENSEMBLE PAR LA CULTURE, LE SPORT ET LA RICHESSE ASSOCIATIVE

AXE3 : LES HABITANTS SONT AU CŒUR ET ACTEURS DU PROJET AVEC LES ELUS, LES PROFESSIONNELS ET LEURS PARTENAIRES

OBJECTIFS :

- **RENDRE LA CULTURE MOBILE POUR ETRE AU PLUS PRES DE LA POPULATION**
- **MENER DES ACTIONS CULTURELLES POUR LA POPULATION LOCALE EN PARTENARIAT AVEC LES ACTEURS LOCAUX**

| Description synthétique | Objectifs |
|-------------------------------------------------------------------------------------------------------------------------------------------------------------------------------------------------------------------|------------------------------------------------------------------------------------------------------------------------------------------------------------------------------------------|
| « La Caravane » a un parcours établi : MSAP, lieux de vie, EHPADS, marchés, etc. Interventions thématiques Projet particulièrement transversal Culture-Santé-Social (cf. Projet Social de Territoire) | Valoriser l'accès à la culture, favoriser le brassage social et les rencontres intergénérationnelles ; Dynamiser la culture et la démystifier, favoriser l'éveil, rompre l'isolement. |

| |
|-------------------------------------------------------------------------------------------------------------------------------------------------------------|
| Public(s) concerné(s) : tout public |
| Interlocuteurs / Personnes « ressource » : Les différents partenaires, les participants à la réunion thématique du 6 mars |
| Lieu(x) de la réalisation du projet : Parcours rayonnants sur toute l'Intercom |
| Constat : Isolement des différentes couches sociales, manque d'intérêt |
| Moyens humains : à développer, tous les membres de la réunion du 6 mars |
| Moyens matériels : à étudier ainsi que la possibilité du transport scolaire (Intercom) |
| Calendrier : Périodicité : une fois par semaine Date prévisionnelle de démarrage : Mars 2020 Date prévisionnelle de clôture : Novembre 2020 |

| |
|------------------------------------------------------------------------------------------------------------------------------------------------------------------------------------------------------------------------------------------------------------------------------------------------------------------------------------------------------------------------------------------------------------------------------------------------------------------------------------------------------------------------------------------------------------------------------------------------------------------------------------|
| <p>Valorisation du projet : Réseaux sociaux, presse et radio locale, site internet Intercom. Réalisation d'un événement pour valoriser ce projet : le « baptême » de la caravane.</p> |
| <p>Porteur du Projet :</p> |
| <p>Remarques IBTN : Culture/CIAS : transversalité L'association Tic-Tac développe déjà un projet très semblant sur le territoire. Un projet de caravane mobile, la « Tic-Tac Mobil ' » est en train de voir le jour grâce à l'initiative de cette association. Le projet a obtenu des financements pour l'acquisition d'un véhicule. La caravane existe déjà et elle est en train d'être restaurée et décorée par les habitants. Des possibilités multiples sont à envisager à l'intérieur de cet outil d'animation : portage des livres, accès aux services de proximité, accès à l'informatique, à la culture...</p> |

Fiche action 7

Circuit Vallée Naturelle et Culturelle

AXE 2 : VALORISER ET RENDRE ATTRACTIF NOTRE PATRIMOINE ET NOTRE CADRE DE VIE
AXE3 : LES HABITANTS SONT AU CŒUR ET ACTEURS DU PROJET AVEC LES ELUS, LES PROFESSIONNELS ET LEURS PARTENAIRES

OBJECTIFS :

- RENDRE LA CULTURE MOBILE POUR ETRE AU PLUS PRES DE LA POPULATION
- MENER DES ACTIONS CULTURELLES POUR LA POPULATION LOCALE EN PARTENARIAT AVEC LES ACTEURS LOCAUX
- VALORISER LE PATRIMOINE LOCAL VIA LES ACTIONS CULTURELLES

| Description synthétique | Objectifs |
|------------------------------------------------------------------------------------------------------------------------------------------------------------------------------------------------------------------------------------------------------------------------------------------------------------------------------------------------------------------------------------------------------------------------------------------------------------------------------------|-------------------------------------------------------------------------------|
| <p>De l'histoire, du passé, du patrimoine. Circuit sur la voie verte du Notre-Dame-du-Hamel à Bernay Axes : villages et mairies, mais aussi environnemental (lacs, etc.) Circuit culturel avec des actions permanentes mais aussi temporaires, événementielles. Faire appel aux artistes et aux association du territoire pour l'animer. Profiter des rivières, la Risle et la Charentonne. Projet culturel, intergénérationnel autour des rivières :</p> | <p>Faire un circuit touristique, patrimonial, milieu naturel et culturel.</p> |

| | |
|------------------------------------------------------------------------------------------------------------------------------------|--|
| raconter les habitants, les pêcheurs, les métiers, le milieu naturel et mener des actions éducatives autour du patrimoine naturel. | |
|------------------------------------------------------------------------------------------------------------------------------------|--|

| |
|--------------------------------------------|
| Public(s) concerné(s) : tout public |
|--------------------------------------------|

| |
|---------------------------------------------------------------------------------------------------|
| Porteur du Projet : Les associations du territoire axées sur le patrimoine (naturel, bâti) |
|---------------------------------------------------------------------------------------------------|

| |
|-----------------------------------------------------------------------------------------------------------------------------------------------------------------------------------------------------------------------------------------------------------------------------------------------------------------------------------------------------------------------------------------------------------|
| Remarques IBTN : Ce projet peut être complémentaire au celui sur la voie verte et au sentier d'art en mettant l'accent plus sur le volet environnemental autour des rivières, du milieu naturel, de l'éducation à l'environnement, en associant différents partenaires : la MJC mais aussi d'autres associations en lien avec le patrimoine (bâti) et en transversalité avec l'Office du Tourisme. |
|-----------------------------------------------------------------------------------------------------------------------------------------------------------------------------------------------------------------------------------------------------------------------------------------------------------------------------------------------------------------------------------------------------------|

Fiche action 8

La voie verte /Le patrimoine ferroviaire

AXE 1 : DÉVELOPPER LA SOLIDARITÉ, LE VIVRE ENSEMBLE PAR LA CULTURE, LE SPORT ET LA RICHESSE ASSOCIATIVE

AXE 2 : VALORISER ET RENDRE ATTRACTIF NOTRE PATRIMOINE ET NOTRE CADRE DE VIE

AXE3 : LES HABITANTS SONT AU CŒUR ET ACTEURS DU PROJET AVEC LES ELUS, LES PROFESSIONNELS ET LEURS PARTENAIRES

OBJECTIFS :

- RENDRE LA CULTURE MOBILE POUR ETRE AU PLUS PRES DE LA POPULATION
- MENER DES ACTIONS CULTURELLES POUR LA POPULATION LOCALE EN PARTENARIAT AVEC LES ACTEURS LOCAUX
- FEDERER LA POPULATION LOCALE AUTOUR D'UN EVENEMENT LOCAL
- VALORISER LE PATRIMOINE LOCAL VIA LES ACTIONS CULTURELLES
- MAILLER LE TERRITOIRE AUTOUR D'ESTHETIQUES INNOVANTES : LES ARTS VISUELS ET NUMERIQUES, LE SPECTACLE VIVANT ET LES MUSIQUES ACTUELLES

| Description synthétique | Objectifs |
|---------------------------------------------------------------------------------------------------------------------------------------------------------------------------------------------------------------------------------------------------------------------------------------------------------------------------------------------------------------------------------------------------------------------------------------------------------------------------------------------------------------------------------------------------------------------------------------------------------------------------------------------------------------------------------------------------------------------------------------------------------------------------------------------------------------------------------------------------------------------------------------------------------------------------------------------------------------------------------------------------------------------------------------------------------------------------------------------------------------------------------------------------------------------------------------------------------------------------------------------------------------------------------------------------------------------------------------------------------------------------------------------------------------------------------------------------------------------------------------------------------------------------------------------------------------|------------------------------------------------------------------------------------------------------------------------------------------------------------------------------------------------------------------------------------------------------------------------------------------------------------------------------------------------------------------------------------------------------------------------------------------------------------------------------------------|
| <p>Action qui a pour but de valoriser la voie verte et le chemin de fer en lui rappelant son histoire :</p> <p>Opération Patrimoine sur la Voie Verte :</p> <ul style="list-style-type: none"> - Exposition de cartes postales sur « les trains et les gares » ; - Exposition sur la technique : matériel ferroviaire, modélisme, etc. ; - Exposition photographique ; - Projection de film, cinéma (ex. « Oscar » avec la scène de l'arrivée à la gare de Bernay) ; - Théâtre de rue, art vivant (Ex. Cie Différée) ; - Exposition de l'Association de Réhabilitation du Petit Patrimoine ; - Exposition des tableaux, d'arts plastique (ex. Claire Haquet sur la gare de Broglie); - Maillage à vélo (Mesnil en Ouche- St. Hilaire) ; - Travail en direction des propriétaires pour visiter les pigeonniers et les moulins (accès à la rivière) ; - Question mobilité : gyropodes, vélos électriques (développement durable) ; - Activités sportives à proposer également; - Création des fenêtres paysagères, des ouvertures vers l'eau, vers la Charentonne ; - Accès au jardin aquatique de Broglie qui peut être animé davantage par d'autres structures associatives ; - Des nouveaux aménagements ; <p>Dans un premier temps animer la voie verte Bernay - La Trinité de Réville (lien avec le CCRIL pour être plus fréquenté) Bernay-St. Quentin des Isles-Ferrière St. Hilaire-la Trinité de Réville</p> | <p>Valoriser la mémoire et l'histoire des lieux.</p> <p>Valoriser la voie verte, en lui rappelant son histoire qui est celle du chemin de fer, travail sur la ligne BERNAY-SAINTE GAUBURGE</p> <p>Valoriser le patrimoine local via l'action culturelle ;</p> <p>Valoriser la voie verte et la voie ferrée ;</p> <p>Transmettre la mémoire des lieux ;</p> <p>Valoriser la mémoire du patrimoine industriel et la ligne du Chemin de fer : BERNAY-BROGLIE-LA TRINITE-SAINTE GAUBURGE</p> |

Public(s) concerné(s) :

Tout public : familles, scolaires...

Interlocuteurs / Personnes « ressource » :

Association de Réhabilitation du Petit Patrimoine, Cie Différée, Vélo Cité, Le rouge et le Noir

Lieu(x) de la réalisation du projet :

| |
|----------------------------------------------------------------------------------------------------------------------------------------------------------------------------------------------------------------------------------------------|
| Sur la voie verte |
| Moyens humains : (Partenaires identifiés, intervenants, compétences humaines mises en œuvre dans le projet...) Les bénévoles des associations, les communes, les groupes scolaires |
| Moyens matériels : Matériel, d'exposition et de cinéma |
| Moyens financiers (estimation du coût du projet) : Entre 2000 et 5000 € |
| Calendrier : Périodicité : Action à renouveler plusieurs fois Date prévisionnelle de démarrage : Printemps Date prévisionnelle de clôture : Renouvelable |
| Remarques / Observations : Mise en place d'une « draisienne » pour la voie ferrée (véhicule à main et à roues) Mise en place de boîtes à livres (Bernay, St. Quentin, Ferrière, Broglie, Bibliothèque Frédéric Dard, au CCRIL ; |
| Porteur du Projet : Association de Réhabilitation du Petit Patrimoine |
| Remarques IBTN : |

Fiche action 9

La découverte des églises du territoire par le biais de la culture itinérante

AXE 1 : DÉVELOPPER LA SOLIDARITÉ, LE VIVRE ENSEMBLE PAR LA CULTURE, LE SPORT ET LA RICHESSE ASSOCIATIVE

AXE 2 : VALORISER ET RENDRE ATTRACTIF NOTRE PATRIMOINE ET NOTRE CADRE DE VIE

AXE 3 : LES HABITANTS SONT AU CŒUR ET ACTEURS DU PROJET AVEC LES ELUS, LES PROFESSIONNELS ET LEURS PARTENAIRES

OBJECTIFS :

- RENDRE LA CULTURE MOBILE POUR ETRE AU PLUS PRES DE LA POPULATION
- MENER DES ACTIONS CULTURELLES POUR LA POPULATION LOCALE EN PARTENARIAT AVEC LES ACTEURS LOCAUX
- VALORISER LE PATRIMOINE LOCAL VIA LES ACTIONS CULTURELLES

- **MAILLER LE TERRITOIRE AUTOUR D'ESTHETIQUES INNOVANTES : LES ARTS VISUELS ET NUMERIQUES, LE SPECTACLE VIVANT ET LES MUSIQUES ACTUELLES**

| Description synthétique | Objectifs |
|---------------------------------------------------------------------------------------------------------------------------------------------------------------------------------------------|---------------------------------------------------------------------------------------------------------------------------------------------------------------------------------------------------------------------------------------------------------------------------------------------------------------------------------------------------------|
| Expositions, concerts, théâtre, cinéma, projections, danse, chorale, débats philosophiques, exposition des tissus liturgiques pour mettre en valeur et découvrir les églises du territoire. | <p><u>Principal</u> : Faire connaître les églises qui sont pour la plupart fermées au public ;</p> <p><u>Secondaire</u> : Animer les églises, faire connaître les associations culturelles du territoire, valoriser la richesse du tissu associatif et culturel du territoire, dynamiser les associations et les fédérer autour d'un projet commun.</p> |

| |
|--------------------------------------------------------------------------------------------------------------------------------------------------------------------------------------------------------------------------------------------------------------------------------------------------------------------------------------------------------------------------------|
| Public(s) concerné(s) : tout public |
| Interlocuteurs / Personnes « ressource » : service culturel de l'Intercom et les offices de tourisme, les associations du territoire. |
| Lieu(x) de la réalisation du projet : les églises du territoire, les chapelles privées, les lieux de culte en général. |
| <p>Moyens humains :</p> <p>Partenaires : les communes, les comités des fêtes, paroisses, associations locales</p> <p>Intervenants : les associations, des compagnies</p> <p>Compétences humaines : Lycée Boismard pour des décors, Lycée Ader pour la restauration, les bénévoles pour la présentation et l'animation des films ou des débats.</p> |
| Moyens matériels : En fonction du lieu et de la manifestation, prévoir un lieu de stockage commun pour le matériel appartenant si possible à l'Intercom et mutualisé avec les communes et les associations. |
| <p>Moyens financiers (estimation du coût du projet) :</p> <p>Proposition de financement :</p> <ul style="list-style-type: none"> -participatif : 1 € par habitant pour le matériel (60 000 €) pour l'achat du matériel ; -le mécénat ; - subvention aux associations -les cagnottes en ligne... |
| <p>Calendrier :</p> <p>Périodicité : un dimanche par mois dans 5 églises du territoire de mai à septembre</p> |
| Porteur du Projet : Associations du territoire |
| Remarques IBTN : |

Fiche action 10

L'immatériel réaliste

AXE 3 : LES HABITANTS SONT AU CŒUR ET ACTEURS DU PROJET AVEC LES ELUS, LES PROFESSIONNELS ET LEURS PARTENAIRES

OBJECTIFS :

- RENDRE LA CULTURE MOBILE POUR ETRE AU PLUS PRES DE LA POPULATION
- MENER DES ACTIONS CULTURELLES POUR LA POPULATION LOCALE EN PARTENARIAT AVEC LES ACTEURS LOCAUX
- VALORISER LE PATRIMOINE LOCAL VIA LES ACTIONS CULTURELLES
- MAILLER LE TERRITOIRE AUTOUR D'ESTHETIQUES INNOVANTES : LES ARTS VISUELS ET NUMERIQUES, LE SPECTACLE VIVANT ET LES MUSIQUES ACTUELLES

| Description synthétique | Objectifs |
|----------------------------------------------------------------------------------------------------------------------------------------------------------------------------------------------------------------------------------------------------------------------------------------------------------------------------------------------------------------------------------------------------------------------------------------------------------------------------------------------------------------------------------------------------------------------------------------------------------------------------------------------------------------------------------|-------------------------------------------------------------------------------------------------------------------------------------------------------------------------------------------------------------------------------------------------------------------------------------|
| <p>Les arts mobiles : La mise en place d'une ou de plusieurs expositions mêlant l'art traditionnel et l'art numérique. L'exposition sera itinérante, elle peut se déplacer sur plusieurs lieux ou dans des bâtiments historiques qui s'y prêtent. L'exposition pourrait être accompagnée par un vidéo mapping à l'extérieur qui mettra en valeur le bâtiment et attirera les visiteurs. Le but sera d'avoir un thème commun entre l'exposition et le vidéo mapping. Ex. : peinture, céramique, les métiers d'art et le numérique...</p> <p>-le bâtiment historiques : le passé -l'art traditionnel : le présent, la transmission -le numérique : le futur</p> | <p><u>Principal</u> : Valoriser le patrimoine local via l'action culturelle (expositions d'art et d'artisanat)</p> <p><u>Secondaires</u> : Offrir une complémentarité à l'art traditionnel par le numérique. Faire vivre et mettre en valeur les monuments et les arts.</p> |

Public(s) concerné(s) : tout public

Interlocuteurs / Personnes « ressource » : artisans locaux, associations, sponsors pour la technique

Lieu(x) de la réalisation du projet :

| |
|---------------------------------------------------------------------------------------------------------------------------------------------------------------------------------------------------------------------------------------------------------------------------------------------|
| Proposition de lieu : L'Abbatiale à Bernay... |
| Porteur du Projet : |
| Remarques IBTN : Ex. : Le festival de vidéo mapping à Lille, le festival « Pierres en lumières » dans l'Eure. Video mapping monumentaux sur des bâtiments symboliques, mapping immersifs sur architectures d'intérieur, mapping sur objets, mapping végétal, mapping jeu vidéo... |

Fiche action 11

Maillage, pédagogie, survie des espèces, transmission, tourisme, éco-tourisme

AXE 1 : DÉVELOPPER LA SOLIDARITÉ, LE VIVRE ENSEMBLE PAR LA CULTURE, LE SPORT ET LA RICHESSE ASSOCIATIVE

AXE 2 : VALORISER ET RENDRE ATTRACTIF NOTRE PATRIMOINE ET NOTRE CADRE DE VIE

AXE 3 : LES HABITANTS SONT AU CŒUR ET ACTEURS DU PROJET AVEC LES ELUS, LES PROFESSIONNELS ET LEURS PARTENAIRES

OBJECTIFS :

- RENDRE LA CULTURE MOBILE POUR ETRE AU PLUS PRES DE LA POPULATION
- MENER DES ACTIONS CULTURELLES POUR LA POPULATION LOCALE EN PARTENARIAT AVEC LES ACTEURS LOCAUX
- VALORISER LE PATRIMOINE LOCAL VIA LES ACTIONS CULTURELLES

| Description synthétique | Objectifs |
|------------------------------------------------------------------------------------------------------------------------------------------------------------------------------------------------------------------------------------------------------------------------------------------------------------------------------------|------------------------------------------------------------------------------------------------------------------------------------------------------------------------------------------------------------------------------------------------------------------------------------------------------------------------------------------------------------------------------------------------------------------------------------------------------------------------------------|
| Relier les lieux connus et reconnus (le Bec-Hellouin, Giverny, Harcourt, le potager de Beaumesnil, le jardin aquatique de Broglie, le jardin de la Herpinière, le jardin du château de Fontaine-la-Soret, Varangéville...) en un circuit « touristique » orientés vers la nature avec le développement des spécificités des lieux. | <p><u>Principal</u> : Valoriser le patrimoine local via l'action culturelle et forger l'identité du département « pittoresque » en mettant en valeur son paysage, développer le tourisme.</p> <p><u>Secondaires</u> : Compléter « l'offre locale » très orientée « bâtiments historiques » et relier l'est et l'ouest du département Giverny-Mont St. Michel (public international). Maillage, composer des étapes dans ce genre de circuit, en complément des offres connues.</p> |

| |
|-----------------------------------------------------------------------------------------------------------------------------------------------------------------------------------------------------|
| Public(s) concerné(s) : tout public, tourisme international et local. |
| Interlocuteurs / Personnes « ressource » : Département, DDTM, Région, Europe, Offices de tourisme. Faire le lien avec l'évènement « Normandie Impressionniste » qui a lieu tous les 4 ans |
| Lieu(x) de la réalisation du projet : les jardins de la Herpinière (Plasnes), acteurs du territoire, jardins urbains, ruraux, agro-écologiques. |
| Moyens humains : Associations existantes, AMAP, 1001 légumes, ferme du Bec-Hellouin, particuliers, offices de tourisme. |
| Porteur du Projet : Les associations <i>La mauvaise herbe</i> , <i>Jardin aquatique de Broglie 2019..</i> |
| Remarques IBTN : Associer le service tourisme dans la création d'un circuit autour des jardins |

Fiche action 12

Le patrimoine arbustif

AXE 2 : VALORISER ET RENDRE ATTRACTIF NOTRE PATRIMOINE ET NOTRE CADRE DE VIE
AXE 3 : LES HABITANTS SONT AU CŒUR ET ACTEURS DU PROJET AVEC LES ELUS, LES PROFESSIONNELS ET LEURS PARTENAIRES

OBJECTIFS :

- VALORISER LE PATRIMOINE LOCAL VIA LES ACTIONS CULTURELLES

| Description synthétique | Objectifs |
|-----------------------------------------------------------------------------------------------------------------------------------|------------------------------------------------------------------------------------------------------------------------------------------------------------------------------------------|
| Présentation des arbres encore sur pied et qui peuvent disparaître d'ici une dizaine d'années, sauvegarder le patrimoine végétal. | <u>Principal</u> : Valoriser le patrimoine local <u>Secondaire</u> : Protéger et sauvegarder les arbres en voie de disparition, les espèces végétales locales (le hêtre, le frêne...) |

| |
|------------------------------------------------------------------------------------------------------------------------------------------------------------------------------|
| Public(s) concerné(s) : Tout public, spécialement les jeunes |
| Interlocuteurs / Personnes « ressource » : Les spécialistes du domaine, les personnes qui sont en contact avec la nature et qui la protègent, associations... |
| Lieu(x) de la réalisation du projet : Jardin public et jardin privé, les moulins et les bords des rivières, les espaces forestiers ainsi que les prairies naturelles. |
| Moyens humains : Former les scolaires lors des ateliers périscolaires, les familles |

| |
|----------------------------------------------------------------------------------------|
| Moyens matériels : brigade verte, entretiens des espèces boisés |
| Moyens financiers (estimation du coût du projet) : Financement public |
| Calendrier : pluriannuel |
| Porteur du Projet : les associations du territoire ? |
| Remarques IBTN : Action complémentaire aux actions axées sur les jardins |

Fiche action 13

Le Pigeonnier du Bourg-le-Comte

AXE 2 : VALORISER ET RENDRE ATTRACTIF NOTRE PATRIMOINE ET NOTRE CADRE DE VIE
AXE 3 : LES HABITANTS SONT AU CŒUR ET ACTEURS DU PROJET AVEC LES ELUS, LES PROFESSIONNELS ET LEURS PARTENAIRES

OBJECTIFS :

- **MENER DES ACTIONS CULTURELLES POUR LA POPULATION LOCALE EN PARTENARIAT AVEC LES ACTEURS LOCAUX**
- **VALORISER LE PATRIMOINE LOCAL VIA LES ACTIONS CULTURELLES**
- **MAILLER LE TERRITOIRE AUTOUR D'ESTHETIQUES INNOVANTES : LES ARTS VISUELS ET NUMERIQUES, LE SPECTACLE VIVANT ET LES MUSIQUES ACTUELLES**

| Description synthétique | Objectifs |
|--------------------------------------------------------------------------------------------------------------------------------------------------------------------------------------------------------------------------------------------------------------------------------------------------------------------------------|---------------------------------------------------------------------------------------------------------------------------------------------|
| <p>Chantier d'insertion des jeunes pour la réhabilitation du pigeonnier avec la participation des habitants, des écoles, des jeunes et avec l'appui de ACCES (structure intermédiaire).</p> <p>Le pigeonnier est dégradé par le temps et par le vandalisme, le but étant de faire un lieu d'exposition temporaire ou plus.</p> | <p><u>Principal</u> : Valoriser le patrimoine local via l'action culturelle</p> <p><u>Secondaire</u> : Donner une seconde vie à ce lieu</p> |

| |
|-----------------------------------------------------------------------------------------------------------------------------|
| Public(s) concerné(s) : Tout public, spécialement les jeunes (écoles, structures) mais aussi les habitants. |
| Interlocuteurs / Personnes « ressource » : L'association de réhabilitation du Petit Patrimoine, porteur de projet |
| Lieu(x) de la réalisation du projet : Quartier du Bourg-le-Comte à Bernay |
| Moyens financiers (estimation du coût du projet) : Financement public |

| |
|--------------------------------------------------------------------------------|
| Calendrier : pluriannuel |
| Porteur du projet : L'association de Réhabilitation du Petit Patrimoine |
| Remarques IBTN : |

Fiche action 14

Le jardin aquatique de Broglie

AXE 2 : VALORISER ET RENDRE ATTRACTIF NOTRE PATRIMOINE ET NOTRE CADRE DE VIE
AXE 3 : LES HABITANTS SONT AU CŒUR ET ACTEURS DU PROJET AVEC LES ELUS, LES PROFESSIONNELS ET LEURS PARTENAIRES

OBJECTIFS :

- **RENDRE LA CULTURE MOBILE POUR ETRE AU PLUS PRES DE LA POPULATION**
- **MENER DES ACTIONS CULTURELLES POUR LA POPULATION LOCALE EN PARTENARIAT AVEC LES ACTEURS LOCAUX**
- **VALORISER LE PATRIMOINE LOCAL VIA LES ACTIONS CULTURELLES**
- **MAILLER LE TERRITOIRE AUTOUR D'ESTHETIQUES INNOVANTES : LES ARTS VISUELS ET NUMERIQUES, LE SPECTACLE VIVANT ET LES MUSIQUES ACTUELLES**

| Description synthétique | Objectifs |
|---------------------------------------------------------------------------------------------------------------------------------------------------------------------------------------------------------------------------------------------------------------------------------------------------------------------------------------------------------------------------------------------------------------------------------------------------------------------------------------------------------------------------------------------------------------------------------------------------------------------------------------------------------------------------------------------------------------------------------------------------------------------------------------------------------------------------------------------------------------------|-------------------------------------------------------------------------------------------------------------------------------|
| <p>En partant du constat qu'il y a un grand potentiel représenté par la spécificité du Jardin Aquatique mais aussi que les objectifs annoncés lors de l'inauguration en 1994 n'ont pas été atteints (pas de pédagogie botanique, pas de signalétique aux pieds des végétaux, jardin non référencé dans les guides, etc.), un collectif d'habitants s'est constitué pour réfléchir à l'avenir du site. Le 15 juin 2018, visite de Denis COMONT, paysagiste, sollicité par ce groupe.</p> <p>Le projet consiste en :</p> <p>1. Retrouver l'esprit du projet initial :</p> <ul style="list-style-type: none"> - mise en place de « la pédagogie botanique » prévue lors de la conception du jardin ; - panneau descriptif extérieur (signalétique : bilingue anglais/français) ; - cartels explicatifs aux pieds des végétaux. | <p>Valoriser le patrimoine local</p> <p>L'objectif final sera de labéliser Le Jardin Aquatique en « Jardin Remarquable ».</p> |

2. Positionner le jardin par rapport :

-aux personnalités locales : Augustin Fresnel, inventeur, entre autre, de la lentille portant son nom ; les physiciens Louis et Maurice de Broglie, personnalités majeures du monde des sciences. Ces personnalités, peu valorisées au niveau de leur ville natale, devraient constituer un potentiel valorisable aux yeux des scientifiques ;

-à sa spécificité : passer d'un simple parc municipal, où il est agréable de se promener, à un jardin dédié à la biodiversité (observatoire des oiseaux, hôtels des insectes, initiation à la botanique) ou à la permaculture (ex. Le potager de Beaumesnil, la ferme biologique de Bec Hellouin).

La spécificité « Broglie, terre de chercheurs » donnerai une image nouvelle de la commune et pourrait intéresser un nouveau public : des visiteurs intéressés à l'histoire et à l'innovation et au développement durable.

3. Aller plus loin : Une stratégie d'avenir

- Le Jardin Aquatique et ses canaux sont mitoyens d'un vaste terrain appartenant à la commune sur lequel est construite une grande maison bourgeoise abandonnée en bordure de voie verte. Réhabilité, cet ensemble pourrait devenir un restaurant (nourriture bio ou vegan) ;
- Dans le même esprit que au domaine de Chaumont, le Jardin Aquatique pourrait initier des expositions éphémères, les artistes créant leurs œuvres en tenant compte de la spécificité aquatique du lieu et en devenant un « Centre d'art Contemporain », le seul sur le territoire.
- Continuer à animer le lieu avec des animations conviviales tels que « Les bouquinistes de la Charentonne » ou familiales (la

| | |
|---------------------------------------------------|--|
| chasse aux œufs de Pâques et la Fête du village). | |
|---------------------------------------------------|--|

| |
|-------------------------------------------------------------------------------------------------------------------------------------------------------------------------------------------------------------------------------------------------------------------------------------------------------------------------------------------------------------------------------------------------------------------------------------------------------------------------------------|
| Public(s) concerné(s) : Tout public |
| Interlocuteurs / Personnes « ressource » : Le collectif des habitants (Alain Michel Béa, Pierre Buisseret, Philippe-Maurice de Broglie, Claire Haquet, Eva Jonville, Henri Thénard). |
| Lieu(x) de la réalisation du projet : le jardin Aquatique de Broglie |
| Moyens financiers (estimation du coût du projet) : 132 000,00 € TTC (phase 1) Subventions départementales, régionales et nationales, mécénat privé... |
| Porteur du Projet : <i>Association Jardin Aquatique de Broglie 2019</i> |
| Remarques IBTN: L'action inclue plusieurs phases 1., 2., 3. Le projet se fera progressivement, sur plusieurs années. -La première phase est celle de la mise en valeur du site, signalétique et aménagement. -La deuxième phase sera la valorisation du site par rapport aux 3 personnalités locales (autour de la science) ; -La troisième phase sera la valorisation du lieu par le biais de l'art contemporain en créant un « Centre d'art contemporain ». |

Fiche action 15

Spectacles participatifs déconcentrés musicaux

AXE 1 : DÉVELOPPER LA SOLIDARITÉ, LE VIVRE ENSEMBLE PAR LA CULTURE, LE SPORT ET LA RICHESSE ASSOCIATIVE

AXE 2 : VALORISER ET RENDRE ATTRACTIF NOTRE PATRIMOINE ET NOTRE CADRE DE VIE

AXE 3 : LES HABITANTS SONT AU CŒUR ET ACTEURS DU PROJET AVEC LES ELUS, LES PROFESSIONNELS ET LEURS PARTENAIRES

OBJECTIFS :

- RENDRE LA CULTURE MOBILE POUR ETRE AU PLUS PRES DE LA POPULATION
- MENER DES ACTIONS CULTURELLES POUR LA POPULATION LOCALE EN PARTENARIAT AVEC LES ACTEURS LOCAUX
- FEDERER LA POPULATION LOCALE AUTOUR D'UN EVENEMENT LOCAL
- VALORISER LE PATRIMOINE LOCAL VIA LES ACTIONS CULTURELLES
- MAILLER LE TERRITOIRE AUTOUR D'ESTHETIQUES INNOVANTES : LES ARTS VISUELS ET NUMERIQUES, LE SPECTACLE VIVANT ET LES MUSIQUES ACTUELLES

| Description synthétique | Objectifs |
|----------------------------------------------------------------------------------------------------------------------------------------------------------------------------------------------------------------------------------------------------------------------------------------------------------------------------------------------------------------------------------------------------------------------------------------------------------------------------------------------------------------------------------------------------------------------------------------------------------------------------------------------------------------------------------------------------------------------------------------------------------------------------------------------------------------------------------------------------------------------------------------------------------------------------------------------------------------------------------------------------------------------------------------------------------------------------------------------------------------------------------------|---------------------------------------------------------------------------------------------------------------------------------------------------------------------------------------------------------------------------------------------------------------------------------------------------------------------------------------------------------------------------------------------------------------------------------------------------|
| <p>Concerts de musiques actuelles avec création et participation (artistes et public). Mélanger les publics, créer avec les artistes et les publics.</p> <p>Exemple d'actions :</p> <ul style="list-style-type: none"> -MAO et percussion corporelle (faire participer le public et intégrer un morceau de musique travaillé avec le public, rencontrer les artistes. Les gens ne sont pas seulement des spectateurs et des consommateurs, ils sont également participants et acteurs. -Un dimanche en fanfare (ex. Jazz à Coutances) : faire participer les écoles de musique ; -Mélange des musiques classiques et actuelles (projets transversaux pour mélanger mieux les publics et les générations) ; -Acoustique (mélanger les esthétiques), pas forcément de la musique amplifiée ; « Plusieurs petites manifestations sur le territoire c'est mieux qu'une grosse manifestation par ce que les gens viendront plus facilement près de chez eux. » <p>Exemple des musiques : musiques du monde, des chansons anciennes reprises et « dérangées ».</p> | <p>Valoriser le patrimoine non bâti, valoriser les berges et les rivières en utilisant ce qui existe en extérieur : les parcs, les jardins, les bases, les plans d'eau qui deviennent des scènes, des plateaux, des théâtres de verdure.</p> <p>Mélanger les publics (locaux et extérieurs), mélanger des générations, valoriser le patrimoine autour des musiques actuelles, émergentes, amplifiées ou non.</p> <p>Mélanger les esthétiques.</p> |

| |
|--------------------------------------------------------------------------------------------------------------------------------------------------------------------------------------------------------------------------------------------------------------------------------------------------------------------------------------------------------------------------------------------------------------------------------------------------------------------------------------------------------------------------------------------------------------------------------------------------------------------------------------|
| <p>Public(s) concerné(s) : Tout public : intergénérationnel</p> |
| <p>Interlocuteurs / Personnes « ressource » : MJC de Bernay, l'Eglantine, intervenants en musique, Conservatoire, Le Hall de la Chanson, les artistes (Pierre, Paolo), les musiciens extérieurs, etc.</p> |
| <p>Lieu(x) de la réalisation du projet : Lieux identifiés, patrimoine non bâti : Broglie, Beaumont, Beaumesnil, Bernay, Serquigny, Brionne mais d'autres lieux peuvent être proposés également :</p> <ul style="list-style-type: none"> -le Jardin Aquatique de Broglie ; -le lac de Brionne, Parc de la maison Duramé (Maison de Lorraine); - le parc Chantereine à Beaumont le Roger ; - le parc et jardin public de Serquigny -le parc en face du château de Beaumesnil à Mesnil en Ouche -la prairie à Bernay ; -le parc Parissot à Beaumontel ; |
| <p>Moyens humains :</p> |

| |
|----------------------------------------------------------------------------------------------------------------------------------------------------------------------------------------------------------------------------------------|
| Les bénévoles des différentes associations, les artistes (master class), les équipes pédagogiques (écoles, collèges, lycées, centres de loisirs) les écoles de musique, le Conservatoire. |
| Moyens matériels : Mise à disposition des lieux, petits plateaux, barrières de sécurité, personnel, électricité, etc. |
| Moyens financiers (estimation du coût du projet) : 10 000 à 15 000€/an, multiplié sur 5 ou 6 ans |
| Calendrier : Périodicité : une fois par an Date prévisionnelle de démarrage : printemps Date prévisionnelle de clôture : automne |
| Remarques / Observations : Nécessité de synchroniser les actions sur le territoire/ un calendrier d'évènements commun sur le territoire. S'appuyer sur l'AMARE (Association des Musiques Actuelles Réseau Eurois) (ex. RIFE) |
| Porteur du Projet : Les associations du territoire ? l'IBTN ? |
| Remarques IBTN : |

Fiche action 16

La place des jeunes

AXE 1 : DÉVELOPPER LA SOLIDARITÉ, LE VIVRE ENSEMBLE PAR LA CULTURE, LE SPORT ET LA RICHESSE ASSOCIATIVE

AXE 3 : LES HABITANTS SONT AU CŒUR ET ACTEURS DU PROJET AVEC LES ELUS, LES PROFESSIONNELS ET LEURS PARTENAIRES

OBJECTIFS :

- RENDRE LA CULTURE MOBILE POUR ETRE AU PLUS PRES DE LA POPULATION
- MENER DES ACTIONS CULTURELLES POUR LA POPULATION LOCALE EN PARTENARIAT AVEC LES ACTEURS LOCAUX
- MAILLER LE TERRITOIRE AUTOUR D'ESTHETIQUES INNOVANTES : LES ARTS VISUELS ET NUMERIQUES, LE SPECTACLE VIVANT ET LES MUSIQUES ACTUELLES

| Description synthétique | Objectifs |
|-------------------------------------------------------------------------------------------------------------------------------------------------------------------------------------------------------------------------------------------------------------------------------------------------------------------------------------------------------------------------------------------------------------------------------------------------------------------------------------------------------------------------------------------------------------------------------------------------------------------------------------------------------------------------------------------------------------------------------------------------------------------------------------------------------------------------------------------------------------------------------------------------------------------------------------------------------------------------------------------------------------------------------------------------------------------------------------------------------------------------------------------------------------------------------------------------------------------------------------------------------------------------------------------------------------------------------------------------------------------------------------------------------------------------------------------------------------------------------------------------------------------------------------------------------------------------------------------------------------------------------------------------------------------------|----------------------------------------------------------------------------------|
| <p>Constat : « La réunion est intimidante, on se sent mal à l'aise ».</p> <p>Questionnement :</p> <ul style="list-style-type: none"> -Comment faire pour que les jeunes se sentent concernés par la culture? -Comment provoquer une ouverture chez les jeunes qui ne sont pas dans le domaine artistique (ne pas oublier ceux qui ne fréquentent pas les structures) ? -Quelles propositions en musique ? -Comment intégrer les jeunes sans qu'ils ne se sentent pas mal à l'aise ? Par le biais du numérique ? Les associations sont relais (activités existantes sur Bernay). Mais les jeunes qui ne fréquentent pas les structures. Ecart entre ce que les jeunes vivent en associations et chez eux. -Ne pas stigmatiser les jeunes qui refusent les expositions. « Le culturel est toujours amené de la même façon : le même circuit économique pour une culture élitiste ou pour le sport de haut niveau ». -Comment amener les jeunes vers la culture, comment les aider à évoluer ? <p>Proposition : Dédramatiser pour ne pas rendre les choses inaccessibles. Interaction avec le public, ne pas être passif dans une situation culturelle.</p> <p>Description de l'action :</p> <ul style="list-style-type: none"> -Education à l'ouverture culturelle (dans les écoles, les TAP, interventions des associations et des artistes) ; -Interventions artistiques dans toutes les écoles primaires de l'Intercom (pas seulement en zones prioritaires) ; -Interventions menées prioritairement par les associations locales (genre TAP) | <p>Rendre la culture accessible aux jeunes pour qu'ils se sentent concernés.</p> |

| |
|------------------------------------------------------------------------------------------------------------------------------------------------------------------|
| <p>Public(s) concerné(s) : Public scolaire et les jeunes des villages qui ne sont pas déjà dans les structures.</p> |
| <p>Interlocuteurs / Personnes « ressource » : Structures existantes (centres sociaux, centres de loisirs, associations culturelles et sportives).</p> |
| <p>Lieu(x) de la réalisation du projet : Sur tout le territoire IBTN</p> |

Remarques / Observations :

Aider les jeunes à bouger, les choses changent, les modes aussi. Il faut de la souplesse, de l'ouverture, de l'interaction.

Exemple d'actions : Les beaux-arts culinaires, Apéro au musée, le tatouage, le sport.

Porteur du Projet :

Remarques IBTN : Développer les actions culturelles à destination des jeunes, de manière générale

Fiche action 17

Introduction aux arts digitaux

AXE 3 : LES HABITANTS SONT AU CŒUR ET ACTEURS DU PROJET AVEC LES ELUS, LES PROFESSIONNELS ET LEURS PARTENAIRES

OBJECTIFS :

- RENDRE LA CULTURE MOBILE POUR ETRE AU PLUS PRES DE LA POPULATION
- MENER DES ACTIONS CULTURELLES POUR LA POPULATION LOCALE EN PARTENARIAT AVEC LES ACTEURS LOCAUX
- MAILLER LE TERRITOIRE AUTOUR D'ESTHETIQUES INNOVANTES : LES ARTS VISUELS ET NUMERIQUES, LE SPECTACLE VIVANT ET LES MUSIQUES ACTUELLES

| Description synthétique | Objectifs |
|---------------------------------------------------------------------------------------------------------------------------------------------------------------------------------------------------------------------------------------------------------|-----------------------------------------------------------------------------------------------------------------------------------------------------------------------------------------------------|
| <p>Présentation d'experts :</p> <ul style="list-style-type: none"> -Masterclass/Conférence -Ateliers -Cours à l'année <p>Production des créations qui pourront être exportées au-delà de l'Intercom.</p> | <p><u>Principal</u> : Aboutir à des installations ambulantes, mais attention aux moyens !</p> <p><u>Secondaire</u> : Proposer des initiations aux outils de création digitale « arts visuels ».</p> |

Public(s) concerné(s) :

Principalement les 15-40 ans sans exclusion aucune et prenant en compte les publics en difficulté (insertion, handicap)

Interlocuteurs / Personnes « ressource » :

M. Georges MEUBLAT, Ingénieur producteur en art digital, Association Bleu Banane

Lieu(x) de la réalisation du projet :

| |
|------------------------------------------------------------------------------------------------------------------------------------|
| Bernay : Maison des Associations et Intercom, mais aussi dans la Région et le Département (partie ambulante). |
| Moyens humains : Association Bleu Banane (bureau, enseignants, adhérents), interventions extérieures « Normandie Image » |
| Moyens matériels : Matériel de base : tablettes, PC, logiciels, projecteur |
| Moyens financiers (estimation du coût du projet) : 4 000 €- 5 000 € hors salaires |
| Calendrier : Selon le type d'intervention avec une trame de fond des cours à l'année |
| Remarques / Observations : Projet en cours d'élaborations au sein de l'association « Bleu Banane » |
| Porteur du Projet : l'association « Bleu Banane » ? |
| Remarques IBTN : Lien à faire avec le sentier d'art ou autre événement fédérateur |

Fiche action 18

Festival « indisciplinaire » stimulateur des 5 sens

AXE 1 : DÉVELOPPER LA SOLIDARITÉ, LE VIVRE ENSEMBLE PAR LA CULTURE, LE SPORT ET LA RICHESSE ASSOCIATIVE

AXE 2 : VALORISER ET RENDRE ATTRACTIF NOTRE PATRIMOINE ET NOTRE CADRE DE VIE

AXE 3 : LES HABITANTS SONT AU CŒUR ET ACTEURS DU PROJET AVEC LES ELUS, LES PROFESSIONNELS ET LEURS PARTENAIRES

OBJECTIFS :

- RENDRE LA CULTURE MOBILE POUR ETRE AU PLUS PRES DE LA POPULATION
- MENER DES ACTIONS CULTURELLES POUR LA POPULATION LOCALE EN PARTENARIAT AVEC LES ACTEURS LOCAUX
- FEDERER LA POPULATION LOCALE AUTOUR D'UN EVENEMENT LOCAL
- VALORISER LE PATRIMOINE LOCAL VIA LES ACTIONS CULTURELLES
- MAILLER LE TERRITOIRE AUTOUR D'ESTHETIQUES INNOVANTES : LES ARTS VISUELS ET NUMERIQUES, LE SPECTACLE VIVANT ET LES MUSIQUES ACTUELLES

| Description synthétique | Objectifs |
|---------------------------------------------------------------------------------------------------------------------------------------------------------------------------------------------------------------------------------------------------------------------------------------------------------------------------------------------------------------------------------------------------------------------------------------------------------------------------------------------------------------------------------------------------------------------------------------------------------------------------------------------------------------------------------------------------------------------------------------------------------------------------------------------------------------------------------------------------------------------------------------------------------------------------------------------------------------------------------------------------------------------------------------------------------------------------------------------------------------------------------------------------------------------------------------------------------------------------------------------------------------------------|---------------------------------------------------------------------------------------------------------|
| <p>Festival pluridisciplinaire dans plusieurs localités de l'Intercom, mis en place avec l'interactivité du public. Festival itinérant mêlant amateurs (habitants, associations) et professionnels, le moderne et l'ancien, le manuel et l'intellectuel. Le public devient acteur, les acteurs sont des spectateurs, les artistes sont dans le public et avec le public. Faire des spectacles qui se passent à table, les gens se côtoient réellement comme des convives, avec de la bonne nourriture. Proposer plusieurs techniques comme les théâtre forum, le mélange des arts (musique, contes). Clôturer par un spectacle.</p> <p>Faire un film, faire une télévision, un site internet ou YouTube.</p> <p>Le jardin : mélanger les autres projets existants sur le territoire (ex. le projet de théâtre à Brionne sur les mystérieuses bestioles de la Risle), etc.</p> <p>Pas de consommation culturelle, le même spectacle peut être adaptable partout.</p> <p>Création culturelle : les gens peuvent prendre leur place. Il faut que ce soit créé avec les habitants, sortir de la culture de « consommation », pas de programmation descendante.</p> <p>Action culturelle, interaction, se nourrir de notre extérieur, des jardins et créer avec le public.</p> | <p>Faire danser, faire chanter, faire participer le public et créer avec lui en toute convivialité.</p> |

| |
|------------------------------------------------------------------------------------------------------------------------------------------------------------------|
| <p>Public(s) concerné(s) : Intergénérationnel, des personnes âgées, des amateurs et des professionnels</p> |
| <p>Interlocuteurs / Personnes « ressource » : Amateurs et professionnels (associations, habitants, artistes). Le Hall de la Chanson Française</p> |
| <p>Lieu(x) de la réalisation du projet : Sur le territoire de l'Intercom Bernay Terres de Normandie</p> |
| <p>Moyens humains : Bénévoles, services communaux et intercommunaux</p> |
| <p>Moyens matériels : Budget restreint</p> |
| <p>Moyens financiers (estimation du coût du projet) : Au plus bas</p> |
| <p>Calendrier : période de beau temps</p> |
| <p>Porteur du projet : l'IBTN ?</p> |
| <p>Remarques IBTN : voir aussi les fiches action 3, 15,19</p> |

Fiche action 19

Scènes ouvertes /Carrefour des arts

AXE 1 : DÉVELOPPER LA SOLIDARITÉ, LE VIVRE ENSEMBLE PAR LA CULTURE, LE SPORT ET LA RICHESSE ASSOCIATIVE

AXE 2 : VALORISER ET RENDRE ATTRACTIF NOTRE PATRIMOINE ET NOTRE CADRE DE VIE

AXE 3 : LES HABITANTS SONT AU CŒUR ET ACTEURS DU PROJET AVEC LES ELUS, LES PROFESSIONNELS ET LEURS PARTENAIRES

OBJECTIFS :

- RENDRE LA CULTURE MOBILE POUR ETRE AU PLUS PRES DE LA POPULATION
- MENER DES ACTIONS CULTURELLES POUR LA POPULATION LOCALE EN PARTENARIAT AVEC LES ACTEURS LOCAUX
- FEDERER LA POPULATION LOCALE AUTOUR D'UN EVENEMENT LOCAL
- VALORISER LE PATRIMOINE LOCAL VIA LES ACTIONS CULTURELLES
- MAILLER LE TERRITOIRE AUTOUR D'ESTHETIQUES INNOVANTES : LES ARTS VISUELS ET NUMERIQUES, LE SPECTACLE VIVANT ET LES MUSIQUES ACTUELLES

| Description synthétique | Objectifs |
|-------------------------------------------------------------------------------------------------------------------------------------------------------------------------------------------------------------------------------------------------------------------------------------------------------------------------------------------------------------------------------------------------------------------------------------------------------------------------------------------------------------------------------------------------------------------------------------------------------------------------------------------------------------------------------------------------------------------------------------------------------------------------------------------------------------------------------------------------|----------------------------------------------------------------------------------------------------------------------------------------------------------------------------------------------|
| <p>Scènes ouvertes : Création d'ateliers d'écriture et d'expression artistique, pluridisciplinaires (musique, rap, slam, chansons, poésie, théâtre, peinture, performances...).</p> <p>Facile à organiser, il suffit d'une salle et d'un rendez-vous hebdomadaire ou mensuel (rencontre entre les artistes et les habitants).</p> <p>C'est un processus participatif pour nourrir son propre intérieur. Les scènes ouvertes alimentent une manifestation annuelle qui sera « Le carrefour des arts ».</p> <p>Le carrefour des arts : des scènes ouvertes, pas forcément autour de la musique (sur un weekend, avec la restitution des ateliers). Bloquer un centre-ville et le rendre piéton durant un weekend : expositions de peinture, de photos, concerts, théâtre, écriture, etc. Faire du lien entre les gens et réunir</p> | <p>Impliquer les habitants, rendre le public participatif ;</p> <p>Permettre aux gens de se rencontrer et de mêler les compétences, s'alimenter des tous les projets cultures existants.</p> |

| | |
|----------------------------------------------------------------------------------------------------------------------------------------------------------------------------------------------------------------------------------------------------------|--|
| plusieurs facettes de l'art et plusieurs générations. Lier les écoles, les écoles de musique, les associations. Permettre aux artistes et aux associations de se faire connaître, de nouer des contacts. Amener le public à participer et faire du lien. | |
|----------------------------------------------------------------------------------------------------------------------------------------------------------------------------------------------------------------------------------------------------------|--|

| |
|-----------------------------------------------------------------------------------------------|
| Public(s) concerné(s) : Tout public et tout âge |
| Interlocuteurs / Personnes « ressource » : acteurs culturels et artistes du territoire |
| Lieu(x) de la réalisation du projet : les centres villes |
| Porteur du Projet : l'IBTN ? |
| Remarques IBTN : |

Fiche action 20

Harmonisation de la lecture publique

AXE 1 : DÉVELOPPER LA SOLIDARITÉ, LE VIVRE ENSEMBLE PAR LA CULTURE, LE SPORT ET LA RICHESSE ASSOCIATIVE

OBJECTIFS :

- **RENDRE LA CULTURE MOBILE POUR ETRE AU PLUS PRES DE LA POPULATION**
- **MENER DES ACTIONS CULTURELLES POUR LA POPULATION LOCALE EN PARTENARIAT AVEC LES ACTEURS LOCAUX**

| |
|----------------------------------------------------------------------------------------------------------------------------------------------------------------------------------------------------------------------------------------------------------------------------------------------------------------------------------------------------------------------------------------------------------------------------|
| Constat : |
| Sur le territoire : <ul style="list-style-type: none"> - Pas de partenariat structurant entre les bibliothèques/médiathèques. - Diversité de la taille des lieux. - Disparité du professionnalisme du personnel des bibliothèques - Vétusté des locaux - Pas de politique de la lecture publique - Pas de coordination - Taux d'illettrisme important |

| Description synthétique | Objectifs |
|--------------------------------------------------------------------------------------------------------------------------------------------------------------------------------------------------------------------------------------------------------------------------------------------------------------------------------------------------------------------------------------------------------------------------------------------------------------------------------------------------------------------------------------------------------------------------------------------------------------------------------------------------------------------------------------------------------------------------------------------------------------------------------------------|-------------------------------------------------------------------------------------------------------------------------------------------------------------------------------------------------------------------------------------------------------------------------------------------------------------|
| <p>1. Des actions court terme :</p> <ul style="list-style-type: none"> - Fonds unique des bibliothèques intercommunales - Actions « Hors les murs » et en transversalité avec les différents services - Diffusion de la Médiathèque Numérique <p>2. Actions moyens termes :</p> <ul style="list-style-type: none"> - Construction d'une bibliothèque à Neuville sur Authou pour remplacer le « Logimobile » - Création d'une bibliothèque publique sur Beaumont le Roger <p>3. Action sur le long terme</p> <ul style="list-style-type: none"> - Mise en place d'un contrat de territoire lecture sur l'Intercom : - Diagnostic sur la lecture publique - Coordination à l'échelle du territoire | <p>1. Permettre l'accès à la culture au plus grand nombre, pour un public éloigné</p> <p>2. Répondre aux besoins des usagers, Favoriser le développement de la culture par des lieux adaptés</p> <p>3. Donner une cohérence à travers une politique de la lecture publique sur l'ensemble du territoire</p> |

| |
|-------------------------------------------------------------------------------------------------------------------------------------------------------------------------------------------------------------------------------------------------------------------------|
| Public(s) concerné(s) : Tous les publics |
| Lieu(x) de la réalisation du projet : Territoire de l'Intercom |
| Moyens humains : poste de coordination lecture publique à plein temps, personnel des bibliothèques, acteurs de la lecture |
| Moyens matériels : 1. Véhicule 2. Dépenses d'investissement de 425000€ (Construction Neuville sur Authou) -160 000 € du Département - 160 000 € de l'Etat - 85 000€ d'autofinancement Subvention de 80% à hauteur du projet(Département et DRAC) |
| Estimation des dépenses : |
| Cadrage/Planning : Périodicité, durée : Date prévisionnelle de démarrage : Janvier 2019 Date prévisionnelle de clôture : Décembre 2021 |
| Porteur du Projet : Intercom Bernay Terres de Normandie |
| Partenaires financiers: Département, DRAC, Communes |
| Mode d'évaluation : Bilan annuel |
| Remarques IBTN : |

Fiche action 21

Le réseau du Conservatoire et des écoles de musique de l'IBTN

AXE 1 : DÉVELOPPER LA SOLIDARITÉ, LE VIVRE ENSEMBLE PAR LA CULTURE, LE SPORT ET LA RICHESSE ASSOCIATIVE

AXE 2 : VALORISER ET RENDRE ATTRACTIF NOTRE PATRIMOINE ET NOTRE CADRE DE VIE

AXE 3 : LES HABITANTS SONT AU CŒUR ET ACTEURS DU PROJET AVEC LES ELUS, LES PROFESSIONNELS ET LEURS PARTENAIRES

OBJECTIFS :

- **RENDRE LA CULTURE MOBILE POUR ETRE AU PLUS PRES DE LA POPULATION**
- **MENER DES ACTIONS CULTURELLES POUR LA POPULATION LOCALE EN PARTENARIAT AVEC LES ACTEURS LOCAUX**
- **VALORISER LE PATRIMOINE LOCAL VIA LES ACTIONS CULTURELLES**
- **MAILLER LE TERRITOIRE AUTOUR D'ESTHETIQUES INNOVANTES : LES ARTS VISUELS ET NUMERIQUES, LE SPECTACLE VIVANT ET LES MUSIQUES ACTUELLES**

Constat :

- Diversité de la taille des lieux et des publics ;
- Diversité et complémentarité dans la programmation ;
- Travail en réseau déjà mis en place ;
- Harmonisation sur le plan administratif (tarifs, etc.) et pédagogique
- Coordination au niveau du réseau
- Pas de projet d'établissement structurant pour les quatre écoles de musique ;

| Description synthétique | Objectifs |
|--------------------------------------------------------------------------------------------------------------------------------------------------------------------------------------------------------------------------------------------------------|---------------------------------------------------------------------------------------------------------------------------------------------------------------------------------------------------------------------------------------------------------------------------------------------------------------------------------------------------------------------------------------------------------|
| Les actions sont multiples : stages, auditions et concerts itinérants, interventions auprès des élèves, Master class, Interclasse, actions partenariales auprès de l'Education Nationale (CHAM) et des EHPADS, des publics en situation de handicap... | <ol style="list-style-type: none">4. Construire et rédiger un projet d'établissement commun pour le réseau conservatoire et écoles de musique qui sera la feuille de route du point de vue pédagogique et organisationnel ;5. Donner une cohérence aux saisons annuelles du réseau ;6. Développer les partenariats avec les divers acteurs culturels, structures |

| | |
|--|------------------------------------------------------|
| | et associations du territoire et extraterritoriales. |
|--|------------------------------------------------------|

| |
|-----------------------------------------------------------------------------------------------------------------------------|
| Public(s) concerné(s) : Tous les publics |
| Lieu(x) de la réalisation du projet : Territoire de l'Intercom |
| Moyens humains : l'ensemble des agents et les professeurs des quatre écoles de musique |
| Moyens matériels : Les budgets des 3 écoles de musique et du Conservatoire |
| Estimation des dépenses : |
| Cadrage/Planning : Périodicité, durée : Date prévisionnelle de démarrage : Date prévisionnelle de clôture : |
| Porteur du Projet : les quatre écoles de musique |
| Partenaires financiers: Département, DRAC, EN, mécénat privé |
| Mode d'évaluation : Bilan annuel |
| Remarques IBTN : |

Fiche action 22

La coordination culturelle sur le territoire de l'IBTN

AXE 1 : DÉVELOPPER LA SOLIDARITÉ, LE VIVRE ENSEMBLE PAR LA CULTURE, LE SPORT ET LA RICHESSE ASSOCIATIVE

AXE 2 : VALORISER ET RENDRE ATTRACTIF NOTRE PATRIMOINE ET NOTRE CADRE DE VIE

AXE3 : LES HABITANTS SONT AU CŒUR ET ACTEURS DU PROJET AVEC LES ELUS, LES PROFESSIONNELS ET LEURS PARTENAIRES

OBJECTIFS :

- RENDRE LA CULTURE MOBILE POUR ETRE AU PLUS PRES DE LA POPULATION
- MENER DES ACTIONS CULTURELLES POUR LA POPULATION LOCALE EN PARTENARIAT AVEC LES ACTEURS LOCAUX
- FEDERER LA POPULATION LOCALE AUTOUR D'UN EVENEMENT LOCAL
- VALORISER LE PATRIMOINE LOCAL VIA LES ACTIONS CULTURELLES
- MAILLER LE TERRITOIRE AUTOUR D'ESTHETIQUES INNOVANTES : LES ARTS VISUELS ET NUMERIQUES, LE SPECTACLE VIVANT ET LES MUSIQUES ACTUELLES

| |
|-------------------------------------------------------------------------------------------------------------------------------------------------------------------------------------------|
| Constat : |
| Le besoin d'une coordination culturelle sur le territoire s'est fait ressentir déjà à travers le diagnostic culturel de territoire. Il a été affirmé aussi par les différents partenaires |

participants aux réunions thématiques (besoin de coordination dans les manifestations, la communication, le calendrier, le pôle matériel, le réseau des professionnels sur le territoire). La coordination fait ainsi le lien entre les acteurs du territoire et les projets en cours, entre les partenaires institutionnels et l'IBTN. Elle assurera la mise en place et le suivi du Projet Culturel de Territoire.

| Description synthétique | Objectifs |
|------------------------------------------------------------------------------------------------------------------------------------------------------------------------------------------------------------------------------------------------------------------------------------------------------------------------------------------------------------------------------------------------------------------------------------------------------------------------------------------------------------------------------------------------------------------------------------------------------------------------------------------------------------------------------------------------------------------------------------------------------------------------------------------------------------------------------------------------------------------------------------------------------------------------------------------------------------------------------------------------------------------------------------------------------------------------------------------------------------------------------------------------------------------------------------------------------------------------------------------------------------|----------------------------------------------------------------|
| <p>Dans le champ de l'action culturelle, le coordinateur culturel organise, suit et valorise les manifestations, les équipements, les projets artistiques, culturels, patrimoniaux et territoriaux. Développe la médiation vers les publics. Mise en œuvre et suivi du Projet Culturel de Territoire : réalisation concrète du projet. L'enjeu est de veiller à la cohérence et au suivi des objectifs.</p> <ul style="list-style-type: none"> - Organisation et mise en œuvre de projets culturels de la collectivité (coordonner les actions, les calendriers et les budgets) - Promotion des projets - Piloter le projet - Rédiger le projet en lien avec les acteurs locaux, les partenaires, les services IBTN et les élus - Continuer d'animer le réseau, actions en lien avec les différents partenaires culturels (associations, élus, institutions) - Déploiement et suivi des projets d'action culturelle sur le territoire - Transversalité et accompagnement des porteurs de projet - Centralisation et diffusion des informations / communication - Développement des publics et des démarches de médiation - Evaluation des projet culturels | <p>Attendre les objectifs du Projet Culturel de Territoire</p> |

Public(s) concerné(s) : Tous les publics

Lieu(x) de la réalisation du projet : le territoire de l'Intercom

| |
|--------------------------------------------------------------------------------------------------------------------------------------------------------------------------------------------------------------------|
| Moyens humains : une personne qui travaille en transversalité avec les agents de l'Intercom, les personnels des différentes structures culturelles, les partenaires financiers et les acteurs du territoire |
| Moyens matériels : subventions du Département, de la DRAC et de la Région pour la mise en place des actions, budget Intercom pour le salaire |
| Estimation des dépenses : Le budget reste à définir avec les partenaires financiers pour 2020-2022 (convention en cours de préparation) |
| Cadrage/Planning : Périodicité, durée : durée du Projet Culturel de Territoire (5 ans) Date prévisionnelle de démarrage : fin 2019 Date prévisionnelle de clôture : fin 2023 |
| Porteur du Projet : l'IBTN |
| Partenaires financiers: le Département de l'Eure, la DRAC, la Région, l'EN... |
| Mode d'évaluation : Bilan annuel. Les indicateurs d'évaluation sont prévus dans le PCT |
| Remarques IBTN : |

Fiche action 23

Projet en partenariat avec la Compagnie des Petits Champs

AXE 1 : DÉVELOPPER LA SOLIDARITÉ, LE VIVRE ENSEMBLE PAR LA CULTURE, LE SPORT ET LA RICHESSE ASSOCIATIVE

AXE 2 : VALORISER ET RENDRE ATTRACTIF NOTRE PATRIMOINE ET NOTRE CADRE DE VIE

AXE3 : LES HABITANTS SONT AU CŒUR ET ACTEURS DU PROJET AVEC LES ELUS, LES PROFESSIONNELS ET LEURS PARTENAIRES

OBJECTIFS :

- RENDRE LA CULTURE MOBILE POUR ETRE AU PLUS PRES DE LA POPULATION
- MENER DES ACTIONS CULTURELLES POUR LA POPULATION LOCALE EN PARTENARIAT AVEC LES ACTEURS LOCAUX
- MAILLER LE TERRITOIRE AUTOUR D'ESTHETIQUES INNOVANTES : LES ARTS VISUELS ET NUMERIQUES, LE SPECTACLE VIVANT ET LES MUSIQUES ACTUELLES

Constat

La Compagnie des Petits Champs est une compagnie professionnelle de renommée internationale, implanté sur notre territoire depuis juin 2010. La création et la diffusion sont

au cœur de l'activité de la compagnie mais celle-ci réserve une place également importante à la médiation et à l'action culturelle dans le milieu rural.

L'ancrage territorial est au cœur du projet de la Compagnie, notamment à travers la présence des artistes sur le territoire, en lien avec les acteurs culturels : Collège Croix Maitre Renault de Beaumont-le-Roger, le lycée Marc Bloch à Val de Reuil, le réseau Labonde, et d'autres actions actuellement en cours de montage.

La Compagnie a l'intention de se donner les moyens de déployer une action territoriale axée sur l'articulation entre la diffusion de forme légère et des actions culturelles. Avec notamment le montage d'une tournée de *Ziryab*, la Compagnie proposera des rencontres et ateliers autour de cette proposition artistique propice à la décentralisation. Une attention sera portée sur les établissements scolaires et les collectivités du monde rural.

A travers ce partenariat, l'IBTN souhaite développer l'accès aux arts et à la culture dans le milieu rural, travailler en transversalité avec les acteurs locaux, rayonner culturellement sur l'ensemble de son territoire. Les actions culturelles, la médiation artistique à destination des jeunes et la diffusion sont les principaux axes à développer dans le cadre de ce partenariat.

| Description synthétique | Objectifs |
|------------------------------------------------------------------------------------------------------------------------------------------------------------------------------------------------------------------------------------------------------------------------------------------------------------------------------------------------------------------------|-----------------------------------------------------------------------------------------------------------------------------------------------------------------------------------------------------------------------------------------------------------------------------------------------------------------------------------------------------------------------------------------------------------------------------------------------------------------|
| <ul style="list-style-type: none"> • Présentation du spectacle Ziryab "grande forme" : deux représentations en 2019 et une en 2020 • Présentation du spectacle Ziryab "petite forme" et stage de théâtre dans 2 collèges du territoire • Ateliers de musique et restitution avec les élèves des écoles de musique et du Conservatoire | <p>Permettre aux habitants de l'Intercom Bernay Terres de Normandie en particulier aux plus jeunes de :</p> <ul style="list-style-type: none"> • Découvrir le travail d'une compagnie de théâtre professionnelle implantée localement et de rencontrer son équipe • Découvrir le creuset culturel arabo-andalou au 9ème siècle • de relier expérience de spectateur et la pratique dans le domaine du théâtre ou de la musique |

Public(s) concerné(s) : habitants de l'Intercom, collégiens, élèves des écoles de musique et du Conservatoire

Lieu(x) de la réalisation du projet : sur le territoire de l'Intercom

Moyens humains : l'équipe artistique, technique et administrative du spectacle (8 personnes)

Moyens matériels :

Estimation des dépenses : 26 000 € sur 3 ans

-6000 € en 2019 (2 diffusions de Ziryab)

-10 000€ en 2020 (une diffusion de Ziryab, médiation et action culturelle auprès des jeunes)

| |
|----------------------------------------------------------------------------------------------------------------------------------------------------------------------------------------------------------------------------------------------------------------------------------------------------------------------------------------------------------------------------------------------------------------------------------|
| -10 000€ en 2021 (à déterminer : diffusion, médiation et action culturelle auprès des jeunes) |
| Cadrage/Planning : 2019 à 2021 Périodicité, durée : projet sur 3 ans Date prévisionnelle de démarrage : septembre 2019 (répétitions en vue de la reprise du spectacle) Date prévisionnelle de clôture : fin 2021 |
| Porteur du Projet : <i>La Compagnie des Petits Champs</i> |
| Partenaires financiers: convention de partenariat entre l'IBTN, la Compagnie, le Département et la DRAC) |
| Mode d'évaluation: bilans annuels (quantitatifs, qualitatifs et financiers) <ul style="list-style-type: none"> • le bilan qualitatif et quantitatif de l'année écoulée en termes de diffusion, de fréquentation et d'action culturelle ; • le projet de l'année à venir en termes de diffusion et d'action culturelle • le budget prévisionnel global de la structure de l'année N+1. |
| Remarques IBTN : Convention quadripartite en cours de préparation |

Fiche action 24

Le sentier d'art (événement fédérateur)

AXE 1 : DÉVELOPPER LA SOLIDARITÉ, LE VIVRE ENSEMBLE PAR LA CULTURE, LE SPORT ET LA RICHESSE ASSOCIATIVE

AXE 2 : VALORISER ET RENDRE ATTRACTIF NOTRE PATRIMOINE ET NOTRE CADRE DE VIE

AXE 3 : LES HABITANTS SONT AU CŒUR ET ACTEURS DU PROJET AVEC LES ELUS, LES PROFESSIONNELS ET LEURS PARTENAIRES

OBJECTIFS :

- RENDRE LA CULTURE MOBILE POUR ETRE AU PLUS PRES DE LA POPULATION
- MENER DES ACTIONS CULTURELLES POUR LA POPULATION LOCALE EN PARTENARIAT AVEC LES ACTEURS LOCAUX
- FEDERER LA POPULATION LOCALE AUTOUR D'UN EVENEMENT LOCAL
- VALORISER LE PATRIMOINE LOCAL VIA LES ACTIONS CULTURELLES
- MAILLER LE TERRITOIRE AUTOUR D'ESTHETIQUES INNOVANTES : LES ARTS VISUELS ET NUMERIQUES, LE SPECTACLE VIVANT ET LES MUSIQUES ACTUELLES

Constat

1. Le sentier d'art qui avait lieu sur l'ancienne communauté de communes de Broglie était un succès. La population ainsi que les élus le réclament.
2. Plusieurs partenaires ont évoqué le sentier d'art et on fait la proposition d'un cheminement dans la nature pour intéresser et sensibiliser la population à l'art et à la culture. Ainsi, plusieurs propositions de fiches actions pourront prendre vie dans ce type de proposition : fiche 1. « Sentier d'art », fiche 2. « Les plus grands communs diviseurs », fiche 8. « La voie verte/Patrimoine ferroviaire ».
Plusieurs fois les habitants ont proposé de mélanger les esthétiques et les domaines autour d'un évènement fédérateur. Les objectifs fixés par l'action 14. « Le jardin aquatique de Broglie » pourront également se retrouver atteints dans le cadre de cette action.
3. Le domaine « arts contemporain, arts plastiques et visuels » n'est pas encore assez mis en valeur sur le territoire. Cela pourrait être une des esthétiques phares (lien à faire avec le festival « Normandie impressionniste »).

| Description synthétique | Objectifs |
|----------------------------------------------------------------------------------------------------------------------------------------------------------------------------------------------------------------------------------------------------------------------------------------------------------------------------------------------------------------------------------------------------------------------------------------------------------------------------------------------------------------------------------------------------------------------------------------------------------------------------------------------------------------------------------------------------------------------------------------------------------------------------------------------------------------------------------------------------------------------------------------------------------------------------------------------------------------------------------------------------------------------------|-------------------------------------------------------------------------------------------------------------------------------------------------------------------------------------------------------------------------------------------------------------------------------------------------------------------------------------------------------------------------------------------------------------------------------------------------------------------------------------------------------------------|
| <p>-Itinéraire à choisir en concertation avec le service Tourisme. Cet itinéraire sera parsemé d'œuvres d'art (pérennes et éphémères), des sculptures et des installations mais aussi des moments musicaux et espaces théâtralisés...</p> <p>Deux volets de création :</p> <p>-L'art éphémère : renouvelable, nouveauté, renouvelle également les visiteurs ;</p> <p>-L'art pérenne : visible à toute époque de l'année, met en valeur le territoire (itinéraire touristique à choisir).</p> <p>Propositions</p> <p>-Faire un appel à projet pour les artistes professionnelles (action culturelle, médiation auprès des élèves), création avec la population et les différents publics, interventions dans les écoles du territoire, les collèges et les lycées (ex. Lycée Boismard) ;</p> <p>-Faire un appel à projet pour les écoles du territoire en lien avec l'EN, le CIAS (les centres de loisirs, les assistantes maternelles, les personnes âgées, etc.) pour la production des œuvres ;</p> | <p>- Relancer le sentier d'art (cela se fera progressivement sur tout le territoire) ;</p> <p>-Mettre en valeur la voie verte à travers un cheminement artistique parsemé d'œuvres d'art ;</p> <p>-Faire participer les écoles, les collèges, les services, les artistes, etc. (fédérer les différents publics autour d'un projet) ;</p> <p>-Créer des leviers pour intéresser la population à l'art et pour donner la possibilité aux artistes de créer des œuvres, fédérer autour d'un évènement culturel ;</p> |

| | |
|----------------------------------------------------------------------------------------------------------------------------------------------------------------------------------------------------------------------------------------------------------------------------------------------------------------------------------------------------------------------|--|
| <p>-Faire le lien avec les artistes du territoire et les associations pour les impliquer (moments musicaux, théâtraux, etc.) Le sentier d'art pourrait devenir le sentier « des arts » et fédérer plusieurs disciplines et publics. Synergies, transversalité : Musique, performances, théâtre, biennale d'art contemporain, installations...</p> | |
|----------------------------------------------------------------------------------------------------------------------------------------------------------------------------------------------------------------------------------------------------------------------------------------------------------------------------------------------------------------------|--|

| |
|-------------------------------------------------------------------------------------------------------------------------------------------------------------------------------------------------------------------------------------------------------------------------------------------------------------------------------------------------------------------------------------------------------------------------------------------------------------------------------------------------------|
| <p>Public(s) concerné(s) : tout public, intergénérationnel</p> |
| <p>Lieu(x) de la réalisation du projet : Voie verte Bernay-Broglie, la Trinité de Réville le CCRIL, le Jardin aquatique de Broglie, le CCRIL ...</p> |
| <p>Moyens humains : Implication des services (musique, bibliothèque, tourisme, CIAS), implication des publics (écoles, centres de loisirs, ados, personnes âgées, etc), associations du territoire autour d'un fil conducteur, artistes professionnels et amateurs. Federer les différents publics autour d'un projet.</p> |
| <p>Moyens matériels : Budget : financement DRAC, Département, Région de 18 000€ Budget OT : 5 000€</p> |
| <p>Estimation des dépenses : Environ 25 000€</p> |
| <p>Cadrage/Planning : Périodicité, durée : Mise en place du sentier d'avril à octobre Date prévisionnelle de démarrage : septembre 2019 (faire un courrier aux acteurs locaux, écoles et lancer les appels à projet). Faire des réunions régulières avec les partenaires (sept-nov.-jan-fév.-mars). Date prévisionnelle de clôture : fin octobre 2020 (voire en novembre si les actions se déroulent aussi à l'intérieur, ex : des conférences, des projection de films, etc.)</p> |
| <p>Porteur du Projet : l'IBTN (deux services AECS et l'OT)</p> |
| <p>Partenaires financiers: Département, DRAC, Région</p> |
| <p>Mode d'évaluation : Qualitatif : implication de la population et des divers acteurs, qualité d'œuvres. Quantitatif : nombre des visiteurs sur les différentes manifestations</p> |
| <p>Remarques : Le projet pourrait se faire sur la voie verte de Broglie en 2020 mais il va s'étendre progressivement sur tout le territoire IBTN.</p> |

Fiche action 25

Le conte musical

AXE 1 : DÉVELOPPER LA SOLIDARITÉ, LE VIVRE ENSEMBLE PAR LA CULTURE, LE SPORT ET LA RICHESSE ASSOCIATIVE

AXE 3 : LES HABITANTS SONT AU CŒUR ET ACTEURS DU PROJET AVEC LES ELUS, LES PROFESSIONNELS ET LEURS PARTENAIRES

OBJECTIFS :

- **RENDRE LA CULTURE MOBILE POUR ETRE AU PLUS PRES DE LA POPULATION**
- **MENER DES ACTIONS CULTURELLES POUR LA POPULATION LOCALE EN PARTENARIAT AVEC LES ACTEURS LOCAUX**
- **MAILLER LE TERRITOIRE AUTOUR D'ESTHETIQUES INNOVANTES : LES ARTS VISUELS ET NUMERIQUES, LE SPECTACLE VIVANT ET LES MUSIQUES ACTUELLES**

Constat

L'Intercom Bernay Terres de Normandie porte par son réseau Conservatoire et Ecoles de Musique, la diffusion d'un conte musical auprès du jeune public mais également du public familial. Ce conte est interprété par les professeurs du réseau auxquels s'adjoint une comédienne sous la direction du Directeur du Conservatoire. Le projet a rencontré un franc succès auprès du public.

Fort de cette expérience, il pourrait être envisagé d'aller plus loin dans la démarche. Le Conservatoire s'est fixé pour mission de s'ouvrir aux autres arts et de pouvoir monter des projets transversaux.

| Description synthétique | Objectifs |
|---------------------------------------------------------------------------------------------------------------------------------------------------------------------------------------------------------------------------------------------------------------------------------------------------------------------------------------------------------------------------------------------------------------------------------------------------------|-------------------------------------------------------------------------------------------------------------------------------------------------------------------------------------------------------------------------------------------------------------------------------------------------------------------------------------------------------------------------------------------------------------------------------------------------------------------------------|
| <p>Le travail s'articulerait autour de la transversalité. Chaque acteur culturel pourrait apporter son expérience et son savoir-faire afin de créer une œuvre professionnelle. Les scolaires pourraient être mis à contribution pour l'écriture du texte. Le conte pourrait être découpé en chapitres, chaque groupe d'élèves inventant un chapitre. Le lien serait fait par l'artiste en résidence. Ce travail serait sur la maîtrise du français.</p> | <p>Les objectifs :</p> <ul style="list-style-type: none">-allier la création dans différents domaines artistiques : l'écriture, les arts plastiques, la musique, en faisant appel à des artistes professionnels qui seraient en résidence sur le territoire de l'IBTN.-rayonner sur l'ensemble du territoire ;-proposer des esthétiques nouvelles interdisciplinaires <p>L'action culturelle et la transversalité sont au cœur du projet.</p> |

| | |
|--------------------------------------------------------------------------------------------------------------------------------------------------------------------------------------------------------------------------------------------------------------------------------------------------------------------------------------------------------------------------------------------------------------------------------------------------------------------------------------------------------------------------------------------------------------------------------------------------------------------------------------------------------------------------------------------------------------------------------------------------------------------------------------------------------|--|
| <p>Par ailleurs, un artiste plasticien par exemple pourrait créer des œuvres ou des décors transportables.</p> <p>Le compositeur serait en résidence au Conservatoire. Des classes de maître seraient proposées aux étudiants du réseau Conservatoire et Ecoles de Musique en lien avec les modules composition-arrangement.</p> <p>L'orchestre des professeurs du réseau serait sollicité pour les restitutions.</p> <p>Il pourrait y avoir des restitutions aux dates habituelles en décembre mais pourquoi pas plus loin dans le temps également si le travail devait se poursuivre.</p> <p>Les résidences permettraient d'intégrer le travail avec des scolaires mais aussi de prévoir des temps d'échanges au tout public.</p> <p>Nombre de spectacles : 4-5 représentations en décembre 2020</p> | |
|--------------------------------------------------------------------------------------------------------------------------------------------------------------------------------------------------------------------------------------------------------------------------------------------------------------------------------------------------------------------------------------------------------------------------------------------------------------------------------------------------------------------------------------------------------------------------------------------------------------------------------------------------------------------------------------------------------------------------------------------------------------------------------------------------------|--|

| |
|--------------------------------------------------------------------------------------------------------------------------------------------------------------------------------------------------------------------------------------------------------------------------------------------------------------------------------------------------------------------------------------------------------------------------------------------------------|
| <p>Public(s) concerné(s) :</p> <p>Le conte s'adresse tout d'abord au jeune public des écoles élémentaires, mais les familles apprécient également ce type de spectacle. De plus, sa durée d'environ 45 mn est aussi un atout.</p> <p>Les résidences permettraient d'intégrer le travail avec des scolaires mais aussi de prévoir des temps d'échanges au tout public.</p> <p>Possibilité de travailler avec des collégiens ou des lycéens .</p> |
| <p>Lieu(x) de la réalisation du projet : Territoire de l'Intercom</p> <p>Le rayonnement de ce projet devrait rester prioritaire afin de continuer à aider à la structuration des actions culturelles sur l'ensemble de l'Intercom.</p> |
| <p>Moyens humains : les professeurs, les artistes, les partenaires</p> |
| <p>Moyens matériels :</p> <p>Matériel pour les diverses créations (instruments de musique déjà existants), à prévoir pour les autres résidences ;</p> <p>Salles mise à disposition pour les spectacles</p> |
| <p>Budget : Subventions du Département, de la DRAC et de la Région et budget Conservatoire.</p> <p>Estimation des dépenses : 24 000 €</p> <ul style="list-style-type: none"> • 5 000€ : résidence artiste plasticien • 5 000€ : résidence artiste auteur • 5 000€ : résidence artiste compositeur |

| |
|---------------------------------------------------------------------------------------------------------------------------------------------------------------------------------------------------------------------------------------------------------------------------------------------------------------------------------------------------------------------------------------------------------------------------------|
| <ul style="list-style-type: none"> • 5 000€ : musiciens/technicien • 3 000€ : frais d'hébergements et repas • 1 000€ : location salles |
| <p>Cadrage/Planning : Périodicité, durée : année scolaire 2019-2020 Date prévisionnelle de démarrage : fin 2019 Date prévisionnelle de clôture : décembre 2020</p> |
| <p>Porteur du Projet : l'IBTN : Réseau Conservatoire et écoles de musique</p> |
| <p>Partenaires financiers: Département de l'Eure, DRAC, Région, EN... Partenaires locaux : Le réseau Conservatoire et des écoles de musique pour la partie musique. Une médiathèque pour la partie écriture. Le musée des Beaux-Arts et/ou le Théâtre pour la partie arts plastiques ou visuels (à déterminer). L'Education Nationale, le Rectorat pour la partie intervention auprès des jeunes</p> |
| <p>Mode d'évaluation : Bilan de fin de résidence, bilan partagé de l'action</p> |
| <p>Remarques IBTN :</p> |

Tableau récapitulatif des fiches action :

| AXES | OBJECTIFS | ACTIONS | OBJECTIFS A ATTEINDRE |
|------------------------------------------------------------------------------------------------------------------------------------------------------------------------------------------------------------------------------------------------------------------------------------------------------|--------------------------------------------------------------------------------------------------------------------------------------------------------------------------------------------------------------------------------------------------------------------------------------------------------------------------|-----------------------------------------------------------------------------------|-----------------------|
| <p>AXE 1 : Développer la solidarité, le vivre ensemble, par la culture, le sport et la richesse associative ;</p> <p>AXE 2 : Valoriser et rendre attractif notre patrimoine et notre cadre de vie ;</p> <p>AXE 3 : Les habitants sont au cœur et acteurs du projet avec les</p> | <p>1. Rendre la culture mobile pour être au plus près de la population ;</p> <p>2. Mener des actions culturelles pour la population locale en partenariat avec les acteurs locaux ;</p> <p>3. Fédérer la population autour d'un évènement local (exemple : Le festival au cœur de la famille) ;</p> | 1.Sentier d'art | 1,2,3,4,5 |
| | | 2.Les plus grands communs diviseurs : P. G. C. D (fiche 2) | 1,2,3,4,5 |
| | | 3.Attractivité du territoire: faire venir/aller vers les gens | 1,2,3,4,5 |
| | | 4.Studio/Fiction/Mobile | 1,2,5 |
| | | 5.Equipement/Matériel/Lieu ressource | 1,2 |
| | | 6.La caravane | 1,2 |
| | | 7. Circuit Vallée Naturelle et Culturelle | 1,2,4 |
| | | 8. La voie verte/Patrimoine ferroviaire | 1,2,3,4,5 |
| | | 9. La découverte des églises du territoire par le biais de la culture itinérante | 1,2,4,5 |
| | | 10. L'immatériel réaliste | 1,2, 4,5 |
| | | 11. Maillage, pédagogie, survie des espèces, transmission, tourisme, éco-tourisme | 1,2,4 |
| | | 12. Le patrimoine arbustif | 4 |

| | | | |
|-------------------------------------------------------|-------------------------------------------------------------------------------------------------------------------------------------------------------------------------------------------------------------------------------------------------------|---------------------------------------------------------|-----------|
| élus, les professionnels et leurs partenaires. | 4. Valoriser le patrimoine local via les actions culturelles ; 5. Mailler le territoire autour d'esthétiques innovantes (public prioritaire : les jeunes) Les arts visuels et numériques Le spectacle vivant | 13. Le Pigeonnier du Bourg-le-Comte | 2,4,5 |
| | | 14. Le jardin aquatique de Broglie | 1,2,4,5 |
| | | 15. Spectacles participatifs déconcentrés musicaux | 1,2,3,4,5 |
| | | 16. La place des jeunes | 1,2,5 |
| | | 17. Introduction aux arts numériques | 1,2,5 |
| | | 18. Festival « indisciplinaire » stimulateur des 5 sens | 1,2,3,4,5 |
| | | 19. Scènes ouvertes /Carrefour des arts | 1,2,3,4,5 |
| | | 20. Le réseau des bibliothèques intercommunales | 1,2,4,5 |
| | | 21. Le réseau des écoles de musique | 1,2,4,5 |
| | | 22. La coordination culturelle | 1,2,3,4,5 |
| | | 23. Le partenariat avec la Compagnie des Petits Champs | 1,2,5 |
| | | 24. Le Sentier d'art | 1,2,4,5 |
| | | 25. Le conte musical | 1,2,5 |

Ce programme d'actions a été présenté en commission culture le 17 septembre 2019 au cours de laquelle un ordre de priorité a été donné par champ sectoriel.

Domaine du patrimoine :

Valoriser le patrimoine et l'animer **en s'appuyant sur les projets déjà impulsés par les associations locales** : mise en réseau des jardins, animations sur les voies vertes, sentier d'art, animations aussi en lien avec le patrimoine bâti.

Domaine « évènement fédérateur » :

Il est convenu que les scènes de l'abbaye initiées par la Ville de Bernay, est une belle initiative. Etendre cette action sur le territoire intercommunal pourrait être une possibilité. Cet évènement musical aura comme dominante « les musiques actuelles » et visera le public jeune en priorité (les 16-25 ans).

Domaine mobilisation des ressources, création d'un pôle matériel :

La mutualisation du matériel pourrait faire l'objet de la mise en place d'une régie. Les membres de la commission culture s'accordent à se limiter, dans un premier temps, à l'établissement d'un inventaire, par recensement du matériel de l'Intercom et des communes qui souhaiteraient mutualiser leurs équipements. A minima, cet inventaire doit faire apparaître le type de matériel et le propriétaire à contacter en cas de besoin.

Domaine numérique :

L'ouverture de la classe de film d'animation au Conservatoire à Rayonnement Intercommunal sera l'action prioritaire du domaine numérique.

Les membres de la commission culture ont validé le fait que les **actions proposées par les services** puissent être mises rapidement en place. Ces actions sont : le sentier d'art, le conte musical et le partenariat avec la Compagnie des Petits Champs.

Les élus de la commission culture ont validé le Projet Culturel de Territoire dans sa globalité. Le Projet Culturel de Territoire sera présenté en conseil communautaire du mois de novembre 2019.

V. Conclusion

Ce document cadre représente la première pierre posée à l'édifice du développement culturel sur le territoire de l'Intercom Bernay Terres de Normandie. Il s'agit de la feuille de route qui donnera de la cohérence aux projets sur les années à venir. Il **définira la conduite à tenir** en matière de politique culturelle.

Affirmer l'engagement dans le domaine culturel en cohérence avec les axes du Projet de Territoire et du Projet Social de Territoire, **impliquer les acteurs** de la vie locale et associative, **travailler en transversalité** avec les différents services, partenaires et collectivités, **c'est ouvrir des perspectives**, laisser place aux rencontres et à la découverte.

Continuer à mailler le territoire en s'appuyant sur les partenaires institutionnels et locaux, mener des actions en direction de tout public, pour et avec la population, **c'est construire ensemble** des projets pour le territoire.

L'action éducative, le réseau des bibliothèques et des écoles de musique, l'action culturelle et le soutien à la vie associative, continueront à s'appuyer sur ces axes et objectifs pour donner **une continuité et une cohésion aux actions**.

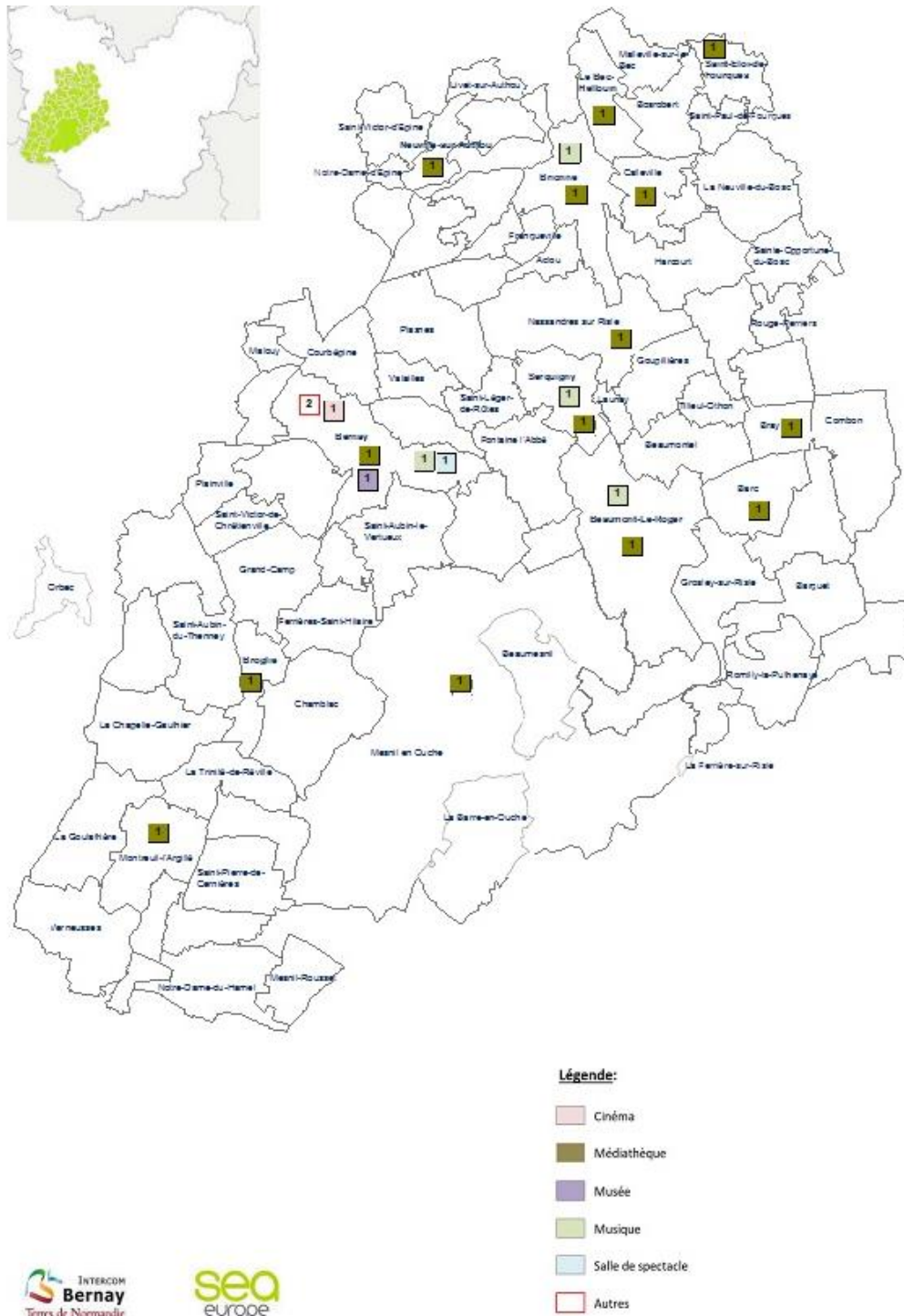
Ce document, comme tout projet, fera l'objet d'une évaluation qui permettra de comprendre et analyser la réalisation ou la non réalisation des actions, de vérifier si les objectifs fixés ont été atteints et de permettre de réajuster et/ou de repositionner le projet culturel et ses objectifs.

VI. Annexes

A. Diagnostic de l'existant culturel : cartes

Equipements culturels : une vingtaine d'équipements culturels

Carte no.1



| |
|----------------------|
| Cinéma |
| Cinéma le Rex Bernay |

| |
|---------------------------|
| Salle de spectacle |
| Le théâtre Edith Piaf |

| |
|--------------------------------|
| Musée |
| Musée des beaux-arts de Bernay |

| |
|---------------------------------------------------------------|
| Médiathèques / Bibliothèques / Bibliothèques pour tous |
| Centre culturel multimédia de Bernay |
| Bibliothèque intercommunale de Neuville sur Authou |
| Centre culturel multimédia de Saint-Eloi-de-Fourques |
| Bibliothèque du Bec-Hellouin |
| Bibliothèque-médiathèque de Barc |
| Bibliothèque de Nassandres sur Risle |
| Bibliothèque de Montreuil l'Argillé |
| Bibliothèque de Calleville |
| Médiathèque de Brionne |
| Médiathèque de Serquigny |
| Médiathèque de Mesnil-en-Ouche |
| Bibliothèque-médiathèque de Broglie |
| Bibliothèque de Bray |
| Bibliothèque pour tous de Beaumont le Roger |

| |
|--------------------------------------------------------|
| Musique |
| Ecole de musique intercommunale de Brionne |
| Ecole de musique intercommunale de Serquigny |
| Ecole de musique intercommunale de Beaumont-le-Roger |
| Le Conservatoire à Rayonnement Intercommunal de Bernay |

| |
|------------------------------------|
| Autres |
| MJC de Bernay |
| Maisons des associations de Bernay |

B. Résultats des questionnaires

Le résultat du questionnaire « adultes » :

Questionnaire sur la culture

257
Réponses

03:16
Durée moyenne de remplissage

Actif
État

1. Quelle commune habitez-vous ?

239
Réponses

Dernières réponses
"Combon"
"Saint Victor de Chrétienville"
"Bernay"

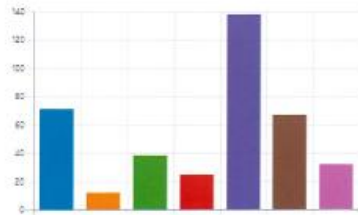
2. Quel âge avez-vous ?

| | |
|----------------|----|
| 25-34 ans | 34 |
| 35-49 ans | 60 |
| 50-59 ans | 37 |
| 60-69 ans | 75 |
| 70 ans et plus | 48 |



3. De manière générale, quel type d'activité pratiquez-vous ?

| | |
|-----------------|-----|
| Musique | 71 |
| Théâtre | 12 |
| Arts plastiques | 38 |
| Danse | 25 |
| Sport | 138 |
| Autre | 67 |
| Aucune | 32 |



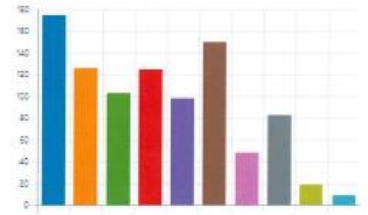
4. Où allez-vous pour pratiquer cette activité ? (Commune, structure)

176
Réponses

Dernières réponses
"Bernay, Serquigny, Beaumesnil"

5. Dans le domaine culturel, à quel genre de manifestation aimez-vous assister ?

| | |
|---------------------------------|-----|
| Concerts/festivals | 175 |
| Expositions | 126 |
| Spectacle de rue (cirque, etc.) | 103 |
| Pièce de théâtre | 125 |
| Cinéma (en plein air) | 98 |
| Visite du patrimoine | 150 |
| Conférence | 48 |
| Spectacle de danse | 83 |
| Autre | 19 |
| Aucune | 9 |



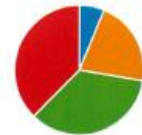
6. Où allez-vous pour assister à ces manifestations ? (Commune, structure, nom de la manifestation)

163
Réponses

Dernières réponses
"Beaumont le Roger"
"Piaf à Bernay, Rouen, Paris, Evreux, Lisieux"
"Coen, Rouen, l'Aigle, Verneuil"

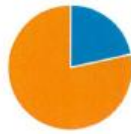
7. Combien de kilomètres êtes-vous prêt à parcourir pour vous rendre sur un événement ?

| | |
|----------------|----|
| Jusqu'à 5 kms | 15 |
| Jusqu'à 20 kms | 52 |
| De 20 à 50 kms | 84 |
| Plus de 50 kms | 91 |



8. Rencontrez-vous des problèmes de mobilité, même ponctuellement, pour vous rendre à ces manifestations ?

| | |
|-----|-----|
| Oui | 53 |
| Non | 193 |



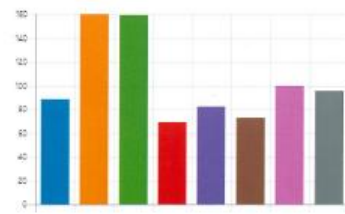
9. Si oui, seriez-vous intéressé par un transport mis à disposition pour assister à ces manifestations ?

| | |
|-----|-----|
| Oui | 124 |
| Non | 99 |



10. A quel moment êtes-vous le plus disponible pour assister à des manifestations culturelles ?

| | |
|-----------------------------------|-----|
| En semaine | 89 |
| Le weekend et plus particulièr... | 160 |
| Le weekend et plus particulièr... | 159 |
| Pendant les petites vacances s... | 69 |
| Pendant les petites vacances s... | 82 |
| Pendant les petites vacances s... | 73 |
| Pendant les grandes vacances ... | 100 |
| Pendant les grandes vacances ... | 95 |



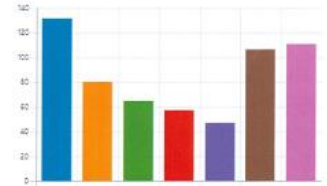
11. Etes-vous informé des manifestations culturelles qui ont lieu sur le territoire de l'Intercom Bernay Terres de Normandie ?

| | |
|-----|-----|
| Oui | 150 |
| Non | 94 |



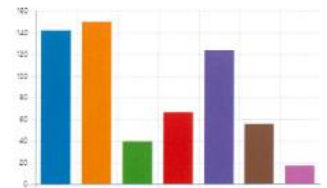
12. Si oui, par quels moyens vous tenez-vous informé ou souhaiteriez-vous être informé ?

| | |
|-------------------------------------|-----|
| Presse écrite locale | 152 |
| Site internet de l'intercom et d... | 80 |
| Facebook | 65 |
| Bureaux de l'Office de tourisme | 57 |
| Radio | 47 |
| Affichage | 106 |
| Bouche à oreille | 111 |



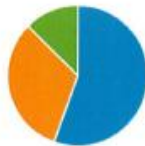
13. Qu'aimeriez-vous voir se développer sur le territoire de l'Intercom Bernay Terres de Normandie ?

| | |
|------------------------------------|-----|
| Le spectacle vivant (théâtre, d... | 142 |
| Les concerts | 150 |
| L'art numérique (expositions, ... | 39 |
| Les sentiers d'art | 66 |
| Les visites de découverte du p... | 124 |
| Les conférences | 55 |
| Autre | 17 |



14. L'offre de manifestations culturelles vous semble-t-elle adaptée au public :

| | |
|--------------------|----|
| Famíliat | 97 |
| Adulte | 56 |
| Jeunes (11-25 ans) | 22 |



15. Auriez-vous des idées ou des envies pour de futurs événements culturels ? La parole est à vous !

87
Réponses

Dernières réponses
"Manifestation/festival autour de l'up-cycling, le zéro déchet. Théâtre ..."
"Karaoké, Bal"

Le résultat du questionnaire « jeunes » :

Questionnaire à destination des jeunes de notre territoire

256
Réponses

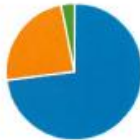
01:57
Durée moyenne de remplissage

Actif
État

1. Qui es-tu ?



2. Quel âge as-tu ?

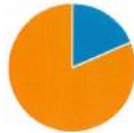


3. Où habites-tu ? (Nom de ta commune)

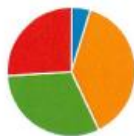
245
Réponses

Dernières réponses
"Brienne"
"Brienne"
"Brienne"

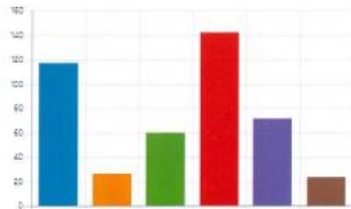
8. Rencontres-tu des difficultés pour te déplacer ?



9. A quelle période es-tu le plus disponible pour assister à des manifestations ?



10. Comment préfères-tu être informé ?

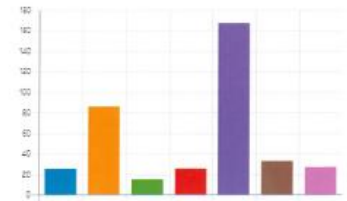


11. A quel genre de manifestation/animation culturelle aimerais-tu assister avec les jeunes de ton âge ?

92
Réponses

Dernières réponses
"Au catch"

4. De manière générale, quel type d'activité pratiques-tu ?

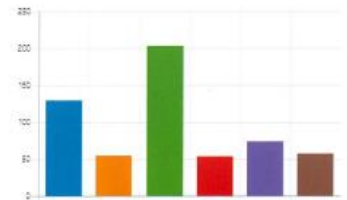


5. Où pratiques-tu cette activité ? (Commune, structure)

186
Réponses

Dernières réponses
"Au collège"
"Collège"

6. Aimes-tu sortir ?



7. Où aimes-tu aller pour te divertir ? (Commune, structure)

150
Réponses

Dernières réponses
"Au Catch à Brienne"
"A la médiathèque et à la piscine"

12. As-tu d'autres suggestions à faire ?

26
Réponses

Dernières réponses
"Faire plus de soirées de catch à Brienne"



Intercom Bernay Terres de Normandie
Service Actions Educatives, Culturelles et Sportives
299, rue du Haut des Granges 27300 BERNAY
Tél. : 02 32 43 50 06 / accueil@bernaynormandie.fr

Accusé de réception - Ministère de l'Intérieur
www.bernaynormandie.fr

027-200066413-20191218-212_2019-DE

Accusé certifié exécutoire

Réception par le préfet : 23/12/2019
Affichage : 23/12/2019